

TYÖTTÖMYYSKASSA STATIA

**TOIMINTAKERTOMUS
VUODELTA
2012**

YLEISTÄ.....	3
SÄÄDÖSMUUTOKSIA.....	3
TYÖTTÖMYYS KOKO MAASSA	3
TYÖTTÖMYYSPÄIVÄRAHAT	4
LAPSIKOROTUS	5
TYÖTTÖMYYSLAJIT	5
PÄIVÄRAHANSAAJAT IKÄLUOKITTAIN.....	5
PÄIVÄRAHANSAAJAT AMMATTIRYHMITÄIN	6
PÄIVÄRAHANSAAJAT 2008 - 2012.....	6
PÄIVÄRAHAN HYLKÄÄMINEN.....	7
KOULUTUSTUKI.....	7
KOULUTUSAJAN PÄIVÄRAHA	7
YLLÄPITOKORVAUS	7
VUOROTTELUKORVAUS	8
MUUTOSTURVA	8
YHTEENVETO ETUUSLAJEISTA	8
ETUDET YHTEENSÄ 2008 - 2012	9
VALITUKSET	9
TYÖTTÖMYYSTURVAN MUUTOKSENHAKULAUTAKUNTA	9
VAKUUTUSOIKEUS	9
KASSAN TALOUS	9
JÄSENISTÖ.....	10
ASIAMIEHET JA KOULUTUS	10
TIEDOTUS JA ASIAKASPALVELU	11
SÄHKÖINEN ASIANHALLINTA JA HAKEMINEN	11
KASSAN HALLITUS	12
TYÖVALIOKUNTA	13
TILINTARKASTAJAT	13
KASSAN SISÄINEN TARKASTUS	13
KASSAN TOIMISTO	13
EDUSTUKSET.....	14
LIITTEET	15

YLEISTÄ

Vuosi 2012 oli Työttömyyskassa Statian 40. toimintavuosi.

Suomen bruttokansantuote supistui 0,2 prosenttia edellisvuodesta. Vuonna 2012 koko maan työttömyysaste oli 7,7 prosenttia ja laski hieman edellisvuodesta.

Työttömyyskassassa Statiassa eri etuuksia saaneiden, etuuspäivien ja etuusmenojen määrät lisääntyivät edellisvuoteen verrattuna. Työttömyyspäivärahaa saaneiden määrä kasvoi vähän, mutta vuorottelukorvauksia saaneiden määrä merkittävästi.

SÄÄDÖSMUUTOKSIA

Peruspäivärahaan tehdystä tasokorotuksesta ja indeksikorotuksesta johtuen täyden peruspäivärahan määrä nousi poikkeuksellisen paljon 1.1.2012 lukien eli 25,74 eurosta 31,36 euroon. 18 vuotta nuoremman lapsen perusteella maksettu lapsikorotus oli yhdestä lapsesta 5,06 euroa, kahdesta lapsesta 7,43 euroa ja vähintään kolmesta lapsesta 9,58 euroa.

Ansioon suhteutetun päivärahan perusteena olevasta työtulosta tehtiin 3,94 prosentin vähennys, kun päivärahopalkka määriteltiin 1.1.2011 jälkeen. Jos työssäoloehdon täyttävä ajanjakso päättyy vuoden 2013 aikana, vähennys työtulosta on 3,89 prosenttia.

Työttömyysturvalakia muutettiin 1.1. – 31.12.2011 väliaikaisesti siten, että työntekijälle, jonka viikoittaista työaikaa on lyhennetty lomautuksen johdosta yhdellä tai useammalla päivällä viikossa, maksetaan työttömyysetuutta lomautuspäiviltä ilman työtulojen sovittelua. Vuoden 2012 alusta lukien säädöksestä tuli pysyvä osa työttömyysturvanlainsäädäntöä.

Soviteltua työttömyyspäivärahaa voidaan maksaa osittain työllistyneelle henkilölle esimerkiksi lomautuksen tai osa-aikatyön ajalta. Sovitellun päivärahan työaika-rajaa määrittelee sen, milloin työ katsotaan kokoaikaiseksi ja oikeus työttömyysetuuteen lakkaa. Vuoden 2012 alusta sovitellun päivärahan työaika-rajaa nousi 75 prosentista 80 prosenttiin. Kokoaikaiseksi on katsottu siitä lähtien työ, jossa työaika on yli 80 % alalla sovellettavan kokoaikaisen työntekijän enimmäistyöajasta.

Työttömyysturvalain mukaan henkilön oikeus saada työttömyyspäivärahaa ulkomaan matkan ajalta on ollut tiukasti rajattu. 1.7.2012 voimaan tulleen säädöksen mukaan ulkomaanmatka ei ole enää työmarkkinoilla olon este. Oikeus enintään kuuden maksupäivän pituiseen ulkomaanmatkaan muuttui oikeudeksi matkustaa ulkomaille työttömyysetuutta menettämättä edellyttäen, että työnhakija ilmoittaa matkastaan ja sen aikaisista yhteyshenkilöistään työ- ja elinkeinotoimistoon. Työttömyysetuutta saadakseen työnhakijan tulee olla työmarkkinoiden käytettävissä eli henkilön on oltava valmis ottamaan vastaan työtä Suomesta.

TYÖTTÖMYYS KOKO MAASSA

Työttömyys laski hieman edellisvuodesta. Tilastokeskuksen työvoimatutkimuksen mukaan työttömiä oli keskimäärin 207 000 eli 7,7 prosenttia työvoimasta (7,8 % vuonna 2011).

Työttömyyskassat maksoivat etuuksia yhteensä 2 117 miljoonaa euroa. Kassojen etuusmenot kasvoivat noin 102 miljoonaa euroa vuoteen 2011 verrattuna. Työttömyysajalta maksettiin ansiopäivärahaa yhteensä noin 1 698 miljoonaa euroa ja aktiivitoimenpiteiden ajalta noin 298 miljoonaa euroa.

Vuorottelukorvauksia maksettiin työttömyyskassoista noin 120 miljoonaa euroa. Kassat maksoivat etuuksia yhteensä noin 33 miljoonalta etuuspäivältä. Työttömyysajalta ansiopäivärahaa maksettiin noin 27 miljoonalta päivältä ja aktiivitoimenpiteiden ajalta noin 4 miljoonalta päivältä sekä vuorottelukorvauksia noin 2 miljoonalta päivältä.

TYÖTTÖMYYSPÄIVÄRAHAT

Vuoden 2012 aikana Työttömyyskassa Statia maksoi työttömyyspäivärahoja 1 271 naiselle ja 621 miehelle eli yhteensä 1 892 eri henkilölle (lisäystä 1,7 % edellisestä vuodesta). Näiden henkilöiden joukossa on myös niitä, jotka saivat työttömyyspäivärahaa koulutusajalta. Kassan jäsenistä 5,4 prosenttia sai päivärahaa vuoden 2012 aikana (4,9 % vuonna 2011). Päivärahansaajia oli eniten maaliskuussa (984) ja vähiten joulukuussa (794). Kuukausittain päivärahaa maksettiin keskimäärin 881 henkilölle. Työttömyyspäivärahan saajien määrä kalenterikuukausittain ilmenee liitteestä 1.

Työttömyyden määrää kassan jäsenistössä parhaiten kuvaavia työttömyyspäiviä oli yhteensä 240 929, joka on 2 prosenttia vähemmän kuin edellisvuonna.

Kassa maksoi yhteensä 24 224 lisäpäivää yhteensä 1 337 555 euroa 176 henkilölle. Lisäpäivien osuus kaikista työttömyyspäivistä oli 10,1 prosenttia (6,4 % vuonna 2011, 2,4 % vuonna 2010).

Kassa maksoi 1 010 jäsenelleen tietyin edellytyksin maksettavaa ansio-osan korotusta 29 991 päivältä yhteensä 250 281 euroa keskimäärin 30 päivältä keskimäärin 8,35 euroa päivässä.

Päivärahapäivien lukumäärä työtöntä jäsentä kohti oli keskimäärin 127 päivää eli 5 päivää vähemmän kuin edellisvuonna.

Kassa maksoi vuonna 2012 työttömyyspäivärahoja yhteensä 14 284 369 euroa eli keskimäärin 7 550 euroa päivärahansaajaa kohti. Digian tilastossa työttömyyspäivärahoihin on laskettu mukaan myös koulutusajalta maksetut päivärahat. Päivärahamenot olivat 7,8 prosenttia edellisvuotta suuremmat. Päivärahamenojen muutokset työtöntä kohti vuosina 2008 - 2012 on esitetty liitteessä 5.

Päivärahan suuruus kokonaan työttömillä oli keskimäärin 62,15 euroa (brutto) ja lomautetuilla 68,98 euroa sekä soviteltua päivärahaa saavilla 37,74 euroa.

Kaikki työttömyyslajit huomioon ottaen keskimääräinen päiväraha oli 59,29 euroa (brutto) eli 5,4 euroa suurempi kuin edellisvuonna. Veroja pidätettiin kassan maksamista työttömyyspäivärahoista yhteensä 2 974 468 euroa. Veron ennakonpidätys päivärahaa saaneille oli keskimäärin 20,8 prosenttia.

Ansioon suhteutetun päivärahan perusteena olevien palkkojen jakauma:

palkka €/kk	päivärahaa saaneita	%
600,01 - 800	11	1
800,01 - 1000	37	2
1000,01 - 1200	48	3
1200,01 - 1400	107	6
1400,01 - 1600	142	8
1600,01 - 1800	196	10
1800,01 - 2000	299	16
2000,01 - 2200	465	25
2200,01 - 2400	218	12
2400,01 - 2600	131	7
2600,01 - 2800	73	4
2800,01 - 3000	81	4
3000,01 -	82	4
yhteensä	1 890	100

Työttömyyspäivärahaa saaneiden päivärahan perusteena oleva kuukausipalkka oli keskimäärin 2 047 euroa (1 949 € vuonna 2011).

LAPSIKOROTUS

Vuoden 2012 aikana lapsikorotus yhden lapsen perusteella (5,06 €) maksettiin 267 työttömälle, 209 työttömälle kahden lapsen perusteella (7,43 €) ja 83 työttömälle kolmen tai useamman lapsen perusteella (9,58 €) eli kaikkiaan 559 työtöntä sai päivärahaansa lapsikorotuksen (30 % kaikista päivärahasaajista).

TYÖTTÖMYYSLAJIT

Työttömyyspäivät jakoutuivat työttömyyslajeittain seuraavasti:

	työttömyys- päiviä	%
kokonaan työtön tai koulutuksessa	216 181	89,8
osa-aikatyötön, satunn. työ, yritystuloa	23 570	9,8
kokonaan lomautettu	1 101	0,5
yhteensä	240 852	100,0

PÄIVÄRAHANSAAJAT IKÄLUOKITTAIN

Päivärahasaajat jakoutuivat ikäluokittain seuraavasti:

ikä	päivärahaa saaneita	%
- 29	311	16
30 - 39	316	17
40 - 49	429	23
50 - 59	543	29
60 -	293	15
Yhteensä	1 892	100

Taulukossa ilmoitetut lukumäärät ovat poikkileikkaustietoja. Päivärahasaajien jakautuminen ikäluokittain on esitetty myös liitteessä 4.

PÄIVÄRAHANSAAJAT AMMATTIRYHMITTÄIN

Päivärahansaaajat jakoutuivat ammattien pääryhmiin seuraavasti:

ammattiryhmä	päivärahaa saaneita	%
Tekninen, luonnontieteellinen, lainopillinen, humanistinen ja taiteellinen työ	218	12
Terveydenhuolto- ja sosiaalityö	139	8
Hallinto- ja toimistotyö	877	47
Kaupallinen työ	48	3
Maa- ja metsätaloustyö sekä kalastusala	25	1
Kuljetus- ja liikenne	29	2
Teollinen työ, koneen hoito, kaivos- ja louhintatyö sekä rakennustyö	80	4
Palvelutyö	428	23
Muualla luokittelematon työ ja työvoima	4	0
Yhteensä	1 848	100

Lähes joka toinen eli 47 prosenttia vuonna 2012 päivärahaa saaneista teki ennen työttömäksi joutumistaan hallinto- ja toimistotyötä.

Ansioon suhteutettua päivärahaa voidaan maksaa pääsääntöisesti enintään 500 työttömyyspäivältä. Vuoden 2012 aikana 500 päivän enimmäismäärä täyttyi 218 henkilöllä (221 vuonna 2011).

Toimintakertomuksen liitteestä 8 ilmenee vuonna 2012 päivärahaa saaneiden lukumäärät, keskimääräiset päivärahat sekä päivärahamenot järjestöittäin.

PÄIVÄRAHANSAAJAT 2008 - 2012

Päivärahaa saaneiden määrät ja maksetut päivärahat vuodesta 2008 ilmenevät seuraavasta:

toiminta- vuosi	jäsenmäärä	päivärahaa saaneet	päivärahat yhteensä €	päivärahojen muutos %
2008	39 737	2 263	12 375 688	-1
2009	40 613	2 181	12 230 812	-1
2010	38 959	1 950	12 731 491	4
2011	38 155	1 860	13 252 860	4
2012	34 845	1 892	14 284 369	8

Katso myös liitteet 2 ja 3.

PÄIVÄRAHAN HYLKÄÄMINEN

Vuoden 2012 aikana kassassa tehtiin kaikkiaan 6 552 päätöstä (6001 vuonna 2011). Päätöksistä 2 667 (2 303 vuonna 2011) oli kielteisiä eli sellaisia, joilla hakijan päiväraha lakkautettiin (1 151) tai evättiin toistaiseksi tai määräajaksi (1 516). Yleisimpiä päivärahan hylkäämisperusteita olivat seuraavat (suluissa tapausten lukumäärä):

- lomakorvauksen jaksotusaika (461)
- 500 päivän enimmäisaika on täyttynyt (218)
- palkka ja päiväraha ovat yhteensä yli 90 prosenttia päivärahan perusteena olevasta palkasta (168)
- työaika ylittää 80 % kokoaikaisen työntekijän enimmäistyöajasta (97)
- eronnut työstä ilman pätevää syytä (65)

Työ- ja elinkeinotoimiston lausunnon perusteella annettiin 60 päivän määräaika työstä tai koulutuksesta kieltäytyneille 16 tapauksessa (24 vuonna 2011) ja 90 päivän määräaika työstään ilman pätevää syytä eronneille 65 tapauksessa (69 vuonna 2011) sekä 15 päivän määräaika 2 tapauksessa, jotka koskivat työllistymissuunnitelman laatimistilaisuuteen saapumatta jäämistä.

KOULUTUSTUKI

Koulutustuki-nimistä etuutta saaneet olivat henkilöitä, joiden työvoimakoulutus oli alkanut ennen vuotta 2010 ja jatkui vielä vuoden 2012 alkukuukausina. Vuoden 2012 aikana kassa maksoi julkisesta työvoimapaikasta annetun lain mukaista koulutustukea tammi-huhtikuussa kahdelle henkilölle yhteensä 5 696 eurolla ja ylläpitokorvauksia 878 eurolla. Koulutustukipäiviä oli yhteensä 101.

KOULUTUSAJAN PÄIVÄRAHA

Työttömyysturvalain muutoksesta johtuen 1.1.2010 jälkeen työvoimakoulutuksen tai omaehtoisen koulutuksen aloittaneille on maksettu koulutusajalta työttömyyspäivärahaa. Vuonna 2012 koulutusajalta maksettiin etuuksia yhteensä 229 jäsenelle yhteensä 1 550 666 eurolla eli keskimäärin 6 771 euroa oppilasta kohti ja keskimäärin 70,65 euroa päivässä (63,92 € vuonna 2011). Koulutusajan etuutta saaneiden perustepalkka oli keskimäärin 2 088 euroa.

Etuuspäiviä oli yhteensä 21 950 eli 96 päivää oppilasta kohti. Etuuden saajina oli 174 naista (76 %) ja 55 miestä (24 %).

YLLÄPITOKORVAUS

Vuonna 2012 kassa maksoi täysimääräistä koulutustukea saaville opiskelijoille verottomia kotimaan ylläpitokorvauksia yhteensä 878 euroa. Koulutustukia ja ylläpitokorvauksia maksettiin kassan jäsenille yhteensä 6 574 eurolla.

Vuoden 2010 alusta lukien useimpien työllistymistä edistävien palvelujen ajalta on voitu maksaa työttömyysetuuden lisäksi ylläpitokorvausta joko normaalina (9 €/pv) tai korotettuna (18 €/pv). Vuoden 2012 aikana työvoimapolitiittisen aikuiskoulutuksen ja omaehtoisen opiskelun aloittaneille maksettiin työttömyysetuuden yhteydessä myös ylläpitokorvauksia yhteensä 183 104 eurolla ja korotettua ylläpitokorvausta yhteensä 37 701 euroa eli kaikkiaan 220 805 euroa.

Työllistymistä edistävien muiden kuin koulutukseen liittyvien toimenpiteiden aikana ylläpitokorvauksia maksettiin yhteensä 37 701 euroa ja korotettuja ylläpitokorvauksia yhteensä 126 euroa eli kaikkiaan 37 827 euroa.

Kaikkien etuuslajien yhteydessä maksettiin eri tilanteissa verottomia ylläpitokorvauksia kaikkiaan 258 632 euroa.

Toimintakertomuksen liitteestä 6 ilmenee koulutusajan päivärahan saajien määrät kuukausittain sekä liitteessä 9 koulutusajan etuuksia saaneitten lukumäärät, keskimääräiset koulutusajan päivärahat ja koulutusajan päivärahamenot järjestöittäin.

VUOROTTELUKORVAUS

Vuorottelukorvauksia maksettiin 886 henkilölle 93 602 päivältä yhteensä 5 287 072 euroa. Vuorottelukorvauksen saajista naisia oli 542 (61 %) ja miehiä 344 (39 %). Korvausta maksettiin keskimäärin 106 päivältä, keskimäärin 56,48 euroa päivässä.

Vuorottelukorvauksen perusteena oleva kuukausipalkka oli keskimäärin 2 827 euroa.

Vuorottelukorvauksen saajia oli 19 prosenttia, korvauspäiviä 27 prosenttia ja maksettuja korvauksia 38 prosenttia enemmän kuin vuonna 2011.

Vuorottelukorvauksen saajamäärien vaihtelut kalenterikuukausittain ilmenevät liitteestä 7. Vuorottelukorvausta saaneitten lukumäärät, keskimääräiset korvaukset ja korvausmenot järjestöittäin ilmenevät liitteestä 10.

MUUTOSTURVA

Muutosturvaan liittyen työttömillä on ollut 1.7.2005 alkaen mahdollisuus saada työllistymisohjelmallisää, joka maksetaan korkeampana työttömyysetuutena. Lisän saajia toimintavuoden aikana oli yhteensä 73 (89 vuonna 2011), joille lisää maksettiin 6 229 päivältä yhteensä 92 212 euroa eli keskimäärin 85 päivältä 14,80 euroa päivässä.

YHTEENVETO ETUUSLAJEISTA

etus	saajia	päiviä	€
työttömyyspäiväraha	1 661	218 979	12 733 703
vuorottelukorvaus	886	93 602	5 287 072
koulutusajan etuudet	229	21 950	1 550 666
koulutustuki	2	101	5 696
ylläpitokorvaukset			258 632
Yhteensä	2 778	334 632	19 835 769

Kaikkien etuuksien saajien määrä lisääntyi 6,6 prosenttia, etuuspäivien määrä 4,7 prosenttia ja etuusmenot 13,7 edellisvuodesta. Kassan jäsenistä 8 prosenttia sai toimintavuoden aikana jotakin kassan maksamaa etuutta (6,8 % vuonna 2011). Kaikkien etuuksien perusteena oli keskimäärin 2 299 euron suuruinen kuukausipalkka.

ETUUEDET YHTEENSÄ 2008 - 2012

toimintavuosi	saajia	% jäsenistä	päiviä	€
2008	3 424	8,6	384 643	18 157 350
2009	3 202	7,9	353 313	17 305 113
2010	2 670	6,9	329 218	17 197 108
2011	2 606	6,8	321 240	17 446 039
2012	2 778	8	334 632	19 835 769

VALITUKSET

Vuonna 2012 kassan päätöksestä valitti 36 henkilöä (33 vuonna 2011). Kuusi henkilöä valitti karenssipäätöksistä, jotka oli annettu työstä eroamisen vuoksi tai siksi, että henkilö oli itse aiheuttanut työsuhteensa päättymisen. Neljä henkilöä valitti työstä kieltäytymisestä annetusta määräajasta, kolme etuuden takaisinperinnästä, kolme muuhun työvoimapolitiiseen syyhyn perustuneesta päätöksestä, kolme hakemuksen vanhentumisen perusteella annetusta hylkypäätöksestä, kaksi päivärahan tasosta, kaksi sovittelun päivärahan suuruudesta, kaksi lomakorvauksen jaksottamisesta, kaksi työssäoloehdon täyttymisestä ja kaksi päätoimisesta yrittäjyydestä annetusta päätöksestä. Näiden lisäksi oli myös muita yksittäisiä valituksia.

TYÖTTÖMYYSTURVAN MUUTOKSENHAKULAUTAKUNTA

Vuonna 2012 työttömyysturvan muutoksenhakulautakunnasta tuli kassaan 25 päätöstä, jotka koskivat Työttömyyskassa Statian jäsenen valitusta (20 vuonna 2011). Kuusi päätöstä koski työstä eroamista, neljä takaisinperintää, kaksi tapausta koski muuta työvoimapolitiista syytä, kaksi työstä kieltäytymistä ja kaksi sovittelua työttömyyspäivärahaa. Muut päätökset liittyivät yksittäistapauksiin.

Valitus hylättiin 24 tapauksessa ja jätettiin tutkimatta yhdessä tapauksessa. Yhtään valitusta ei hyväksytty (15 % vuonna 2011).

VAKUUTUSOIKEUS

Vuonna 2012 vakuutusosoikeudesta tuli kolme päätöstä kassan jäsenen valituksesta, jotka kaikki hylättiin.

KASSAN TALOUS

Työttömyyskassan jäsenmaksu oli Finanssivalvonnan vahvistamana 0,17 prosenttia ennakonpidätyksen alaisesta palkasta sekä kassan maksamasta työttömyyspäivärahasta ja muusta etuudesta (0,14 % vuonna 2011). Kassan jäsenten palkkatuloistaan maksamat jäsenmaksut olivat yhteensä 1 927 745 euroa, joten keskimääräinen jäsenmaksu oli 55,32 euroa jäsentä kohti vuodessa (40,15 € vuonna 2011).

Työttömyyskassan maksamista etuuksista jäsenmaksuja perittiin yhteensä 33 438 euroa. Jäsenmaksutuloja saatiin kaikkiaan 1 961 173 euroa (1 555 891 € vuonna 2011).

Tilinpäätöksen mukaan työttömyyskassan rahastoaste 31.12.2012 oli 197,49 % kassan omalla vastuulla olevista korvauskuluista ja hallintokuluista.

Finanssivalvonta vahvisti marraskuussa vuoden 2013 jäsenmaksuksi 0,17 prosenttia.

Työttömyyspäivärahoista ja koulutuspäivärahoista valtio maksaa tapahtumakohtaisesti peruspäivärahan euromäärää vastaavan osuuden ilman lapsikorotuksia. Kassan rahoitusosuus ansioon suhteutetusta päivärahasta on edelleen 5,5 prosenttia. Työnantajat maksavat työttömyysvakuutusrahaston kautta loput kustannuksista. Valtio ei osallistu lisäpäivien ja lomautusajan päivärahojen rahoitukseen.

Vuorottelukorvauksista valtio rahoittaa osuuden, joka saadaan kertomalla henkilölle maksettava vuorottelukorvaus peruspäivärahan ja vuorottelukorvauksen perusteena olevan täyden ansiopäivärahan osamäärän mukaisella suhdeluvulla. Kassan osuus on 5,5 prosenttia ja työttömyysvakuutusrahasto maksaa loput. Lopulliset apurahat ja tukimaksut maksetaan toimintakauden jälkeen anomuksesta. Apurahaennakkoa valtiolta kassa sai työttömyyspäivärahoihin, koulutusajan päivärahoihin ja vuorottelukorvauksiin yhteensä 9 217 000 euroa ja työnantajan tukimaksun ennakkoa 10 393 000 euroa.

Työttömyyspäivärahojen, vuorottelukorvauksien ja koulutusajan päivärahojen maksatuksesta aiheutuviin hallintokuluihin kohdistuvana valtionosuutena maksetaan peruspäivärahaa vastaava määrä kutakin alkavaa 100 jäsentä kohti ja 0,35 prosenttia niistä kassan maksamista työttömyyspäivärahoista, vuorottelukorvauksista ja koulutusajan päivärahoista, joihin suoritetaan valtion osuus.

Työttömyysvakuutusrahasto maksaa kassalle hallintokuluihin tukimaksuna yhtä suuren euromäärän kuin valtio. Työttömyysvakuutusrahasto maksaa lisäksi kaksi euroa jokaista kassan etuutta koskevaa päätöstä kohti. Myös hallintokuluapurahat maksetaan jälkikäteen anomuksesta. Tilinpäätöksessä on arvioitu saatavan hallintokuluapurahoja edellä mainittujen etuuksien maksatukseen yhteensä 152 570 euroa. Ennakkoja maksettiin hallintokuluihin yhteensä 168 000 euroa.

Kertomusvuonna kassan tilikauden tulos osoitti ylijäämää. **Työttömyyskassalain 20 § 1 momentin mukaisesti hallitus esittää, että ylijäämää 6 350,94 euroa siirretään tasoitusrahastoon.**

Työttömyyskassan päivärahojen maksaminen tapahtui tietokoneilla Digian atk-perusteisen maksatusjärjestelmän kautta. Kassan kirjanpito ja palkanmaksu hoidettiin Ay-Tilipalvelu Oy:ssä.

JÄSENISTÖ

Kassan jäsenmäärä oli toimintavuoden alussa 34 936 ja lopussa 34 755. Jäsenistö koostui liitteessä 8 olevien järjestöjen jäsenistä sekä 1 066 järjestöihin kuulumattomasta yksilöjäsenestä. Kokonaisjäsenmäärä väheni 8,7 prosenttia edellisvuodesta.

ASIAMIEHET JA KOULUTUS

Kussakin järjestössä toimi edellisvuosien tapaan kassan asiamies, jonka tehtävänä on työttömäksi jääneen jäsenyys- ja jäsenmaksutietojen tarkistaminen. Toimintavuoden aikana Pardian jäsenrekisterisihteeri Merja Lintoja hoiti kuuden järjestön (HU, Vero, THHL, TVML, Uhvy, Pro Unioni) kassa-asiamiehen tehtäviä, Pardian jäsenrekisterisihteeri Arja Heikkilä hoiti kahden järjestön (YHL ja Steka) kassa-asiamiehen tehtäviä, Asta Jakobsson SPJL:n, Sirpa Laakso ja 18.1.2012 lähtien Pirjo Nielikäinen MPHL:n, Regina Stenroos TÅLC:n ja Göran Gottberg Ålands fackskollärare rf:n kassa-asiamiehen tehtäviä.

Asiamiehille lähetettiin toimintavuoden aikana yhteensä yhdeksän tiedotetta ajankohtaisista kassa-asioista. Asiamiestiedotteita lähetettiin hallituksen jäsenten ja tilintarkastajien lisäksi myös kassassa jäsenensä vakuuttaneiden järjestöjen puheenjohtajille.

Kassanjohtaja Pietilä piti luennon työttömyysturvasta SPJL:n koulutustilaisuudessa lokakuussa ja vastaava käsittelijä Kirsti Niinihuhta MPHL:n koulutustilaisuudessa marraskuussa.

TIEDOTUS JA ASIAKASPALVELU

Asiamiestiedotteiden yhteydessä lähetettiin vuoden 2012 aikana ajankohtaisia työttömyysturvaa koskevia kirjoituksia järjestölehtiä ja -tiedotteita varten sekä Työttömyyskassojen Yhteisjärjestössä laadittuja tiivistelmiä vuoden 2012 aikana voimaan tulleista työttömyysturvalain muutoksista. Lisäksi lähetettiin mm. Työttömyysajan toimeentulo-opas.

Kassalla on ollut edelleen käytössä automaattinen puhelinpalvelu, josta kassan asiakkaat saavat tietää päivärahan maksupäivän.

Kassan kotisivuille on viety entistä enemmän tietoja kassan maksamia etuuksia koskevista laeista, käytännön ohjeista asiakkaille jäsenyyteen ja etuuksien hakuun liittyvistä menettelytavoista, vastauksia usein esitettyihin kysymyksiin, tiedotteita ajankohtaisista asioista sekä linkit mm. sähköisiin palveluihin ja Työttömyyskassojen Yhteisjärjestön kotisivuille, josta on saatavissa lisää tietoa.

Syyskuussa kassan jäsenille tehtiin tyytyväisyystutkimus yhteistyössä Onway Oy:n kanssa. Kysely lähetettiin kassalta 1.1.2011 – 31.7.2012 välisenä aikana jotakin etuutta saaneelle 3 399 henkilölle ja 1050 yksilöjäsenelle. Kyselyn saaneista 16 prosenttia antoi vastauksensa. Parhaat arviot kyselyyn osallistuneet antoivat hakemusten käsittelyn luotettavuudelle ja nopeudelle sekä sähköisen asioinnin (WebTytti) helppoudelle. Vastaava tutkimus tehtiin syksyn aikana 9 työttömyyskassassa. Työttömyyskassa Statia sai kassojen keskiarvoihin verrattuna parempia pisteitä erityisesti hakemusten käsittelyn nopeudessa, henkilöstön palveluhenkisyudessa ja henkilöstön reagoinnista ongelmatapauksissa.

SÄHKÖINEN ASIANHALLINTA JA HAKEMINEN

Kassalla on helmikuusta 2010 lähtien ollut käytössään sähköinen asiointijärjestelmä WebTytti, joka sisältää monia uusia ominaisuuksia aikaisempaan järjestelmään verrattuna. Kassan asiakkaat voivat internet-yhteyden kautta muun muassa tarkistaa omia, työttömyyskassan rekisterissä olevia tietojaan sekä tehdä kysymyksiä ja saada vastauksia kassan maksamiin etuuksiin liittyvissä asioissa.

WebTyttissä asiakas voi laskea päivärahan suuruuden eri tilanteissa, päivittää omat yhteystietonsa, nähdä seuraavan etuuden maksupäivän, kuluvan ja edellisen vuoden maksetut etuudet, maksuhistoriatiedot maksupäivineen, kuluvan vuoden verotiedot, annetut myönteiset ja kielteiset päätökset, etuuspäivien päiväkertymät, etuuksista perityt kassan jäsenmaksut, työ- ja elinkeinotoimiston työvoimapolittiset lausunnot sekä täyttää ja lähettää sähköisesti alkavan hakemuksen ja jatkohakemuksen. Hakemuksen liitteet (mm. palkkatodistus, työtodistus) on mahdollista lähettää kassaan pdf-tiedostoina.

Kassassa oli edelleen käytössä Maestro Yhtiöiden sähköinen asianhallintajärjestelmä, jossa asiakkaitten kassaan lähettämät etuushakemukset liitteineen skannataan ja hakemusten käsittely tapahtuu työasemien näyttöruuduilla. Hakemuksista muodostetaan etuuslaji- ja käsittelijäkohtaisia työjonoja, jotka varmistavat saapumisjärjestyksen mukaisen käsittelyn.

Asianhallintajärjestelmä on parantanut asiakaspalvelua, koska järjestelmästä voidaan puhelinpäivystyksen aikana nähdä jokaisen käsittelijän asiakaskohtainen käsittelytilanne. Myös sairaana tai vuosilomalla olevien käsittelijöiden hakemusten siirto toisille käsittelijöille toimii entistä joustavammin asianhallintajärjestelmän ja tiimityön avulla.

Toimintavuoden aikana jatkettiin suorien jatkohakemusten automaattimaksatusta. Kasaan saapuneen postin joukosta erotellaan kokonaan työttömänä olleitten jatkohakemukset ajanjaksoittain. Jaksojen alkamis- ja päättymispäivät ja etuuksien maksupäivä tallennetaan sähköiseen asianhallintajärjestelmään, jonka kautta tiedot lähetetään asiakkaille etuudet maksavaan maksatusjärjestelmään. Automaattimaksatus on lisännyt aikaa uusien hakemusten ja soviteltujen päivärahojen käsittelylle.

Vuoden 2012 aikana kassaan lähetettiin sähköisesti internetin välityksellä yhteensä 6 673 hakemusta. Hakemuksista valtaosa eli 6 639 koski työttömyyspäivärahaa. Alkavia uusia hakemuksia oli 358 (242 vuonna 2011) ja työttömyyden jatkuessa lähetettäviä jatkohakemuksia oli 6 281 eli keskimäärin 523 hakemusta kuukaudessa. Tämä on 78,9 prosenttia kaikista niistä kassaan tulleista jatkohakemuksista (=7 960), joihin ei liittynyt sovitellun päivärahan maksamista (66,7 % vuonna 2011, 55,1 % vuonna 2010)). Hakemuksen liitteitä lähetettiin pdf-tiedostoina yhteensä 284 (186 vuonna 2011). Vuorottelukorvaushakemuksia lähetettiin sähköisesti 34.

KASSAN HALLITUS

Kassan hallitukseen kuuluivat 26.5.2011 pidetyn varsinaisen kokouksen valitsemina seuraavat jäsenet (suluissa henkilökohtainen varajäsen). Nimen jälkeen osallistumiskerrat vuoden 2012 kokouksiin.

Elisa Hyytiäinen, puheenjohtaja, 3 kokousta

Arja Heikkilä	3	(Merja Lintoja)	-
Elina Laiho	2	(Marko Torn)	-
Jari Tolvanen	2	(Saija Kyllönen)	-
Eija Tuutti	1	(Jarmo Laine)	-
Veikko Alander	3	(Marjaana Elsayed)	-
Asta Jakobsson	2	(Heikki Pyhälampi)	-
Päivi Lundahl	3	(Leena Hiljanen)	-
Mirka Saarelainen	2	(Marit Koli)	-
Matti Oja	-	(Tuija Heino)	1
Anne Puolakka	3	(Esko Pallaspuuro)	-

Hallitus kokoontui 1.1. - 31.5.2012 välisenä aikana kolme kertaa.

Kassan varsinaisessa kokouksessa 31.5.2012 valittiin hallitukseen seuraavat jäsenet:

Elisa Hyytiäinen, puheenjohtaja, 4 kokousta

Leena Hiljanen	4	(Sari Jokikallas)	-
Elina Laiho	4	(Marko Torn)	-
Asta Jakobsson	3	(Heikki Pyhälampi)	1
Jarmo Laine	2	(Ritva Weckström)	2
Päivi Lundahl	3	(Kirsti Siponen)	1
Matti Oja	1	(Tuija Heino)	2
Timo Nousiainen	4	(Esko Pallaspuuro)	1
Arto Lamberg	1	(Pirjo Pitkänen)	2
Jari Tolvanen	4	(Saija Kyllönen)	-
Eija Tuutti	3	(Veikko Alander)	2

Kassan hallitus kokoontui 1.6. - 31.12.2012 välisenä aikana neljä kertaa. Esittelijänä hallituksessa on toiminut Antero Pietilä ja sihteerinä Nina Repo tai Anita Salo.

TYÖVALIOKUNTA

Hallituksen valitsemaan työvaliokuntaan ovat kuuluneet puheenjohtaja Elisa Hyytiäinen ja varapuheenjohtajat Anne Puolakka ja Eija Tuutti 31.5.2012 saakka. Hallituksen kokouksessa 20.6.2012 työvaliokuntaan valittiin puheenjohtaja Elisa Hyytiäinen, varapuheenjohtajat Jari Tolvanen ja Eija Tuutti sekä Leena Hiljanen ja Asta Jakobsson. Työvaliokunnan esittelijänä ja sihteerinä on toiminut kassanjohtaja Antero Pietilä. Työvaliokunta kokoontui toimintavuoden aikana kolme kertaa.

Kassan varsinaisessa kokouksessa 31.5.2012 hyväksyttiin äänestyksen jälkeen (äänin 18 – 9) seuraavanlainen ponsiesitys: "Työttömyyskassa Statian varsinainen kokous velvoittaa kassan hallituksen käynnistämään välittömästi selvityksen mahdollisuudesta yhdistymiseen Työttömyyskassa JATTK:n kanssa. Selvityksen tulos ja päätösesitys valmistellaan kassan kokouksessa 2012."

Kassan hallitus päätti kokouksessaan 20.6.2012 antaa asia työvaliokunnan valmisteltavaksi. Hallitus hyväksyi kokouksessaan 29.8.2012 työvaliokunnan ehdotuksen toimenpiteistä yhdistymismahdollisuuksien selvittämiseksi. Hallitus hyväksyi kokouksessaan 19.12.2012 työvaliokunnan päätöksen järjestää 10.1.2013 kassojen yhdistymismahdollisuuksia arvioiva neuvottelu, johon kutsutaan hallituksen työvaliokunnan jäsenet ja Työttömyyskassa Statiassa jäsenensä vakuuttaneiden järjestöjen puheenjohtajat.

TILINTARKASTAJAT

Kassan varsinaisina tilintarkastajina toimivat Ari Lehto (KHT, JHTT) ja Tom Turja (KHT) sekä varatilintarkastajina Ernst & Young Oy ja Auno Mäkinen.

KASSAN SISÄINEN TARKASTUS

Sisäistä tarkastusta on suoritettu muun muassa valitus- ja takaisinperintätapausten yhteydessä, käymällä läpi pistokokeittain hakemusten käsittelyvaiheita sekä tutkimalla Digian maksatusjärjestelmästä saatuja valvontatietoja. Valvontaan on osallistunut kassanjohtajan lisäksi kassanhoitaja ja vastaava käsittelijä.

KASSAN TOIMISTO

Kassanjohtaja	Antero Pietilä
Kassanhoitaja	Nina Repo
Vastaava käsittelijä	Kirsti Niinihuhta
Käsittelijä	Tuire Asikainen
Käsittelijä	Liisa Eskelinen
Käsittelijä	Helena Huikka-Laakkonen (vuorotteluvapaalla 1.10.-)
Käsittelijä	Tiina Joutsela (vuosilomien sijainen 2.5.- 27.9. ja Huikka-Laakkosen vuorotteluvapaasijainen 1.10.-)
Käsittelijä	Tiia-Mari Nousiainen (Sirenin hoitovapaasijainen)
Käsittelijä	Nina Pihakaski
Käsittelijä	Mari Pohjolainen (sairauslomien ja vuosilomien sijainen 17.9.-)
Käsittelijä	Anita Salo (kassanhoitajan sijainen)
Käsittelijä	Pirita Sirén (hoitovapaalla)
Käsittelijä	Milla Suonio (Salon sijainen -22.4.)
Toimistosihteerinä	Taina Jakobsson
Hannu Viljanen	Atk-tehtäviä tuntipalkkiolaskutuksella.

EDUSTUKSET

Työttömyyskassojen Yhteisjärjestö ry

Antero Pietilä, hallituksen ja ohjetyöryhmän jäsen, hallituksen työvaliokunnan varajäsen

Työttömyyskassojen Yhteisjärjestön vuosikokouksen edustajat

Kirsti Niinihuhta ja Jari Tolvanen

Työttömyyskassojen tukikassan edustajisto:

Antero Pietilä

Työttömyysturva-asiain neuvottelukunnan työjaosto

Antero Pietilä, jäsen

Digian Tytti-kehitystyöryhmä

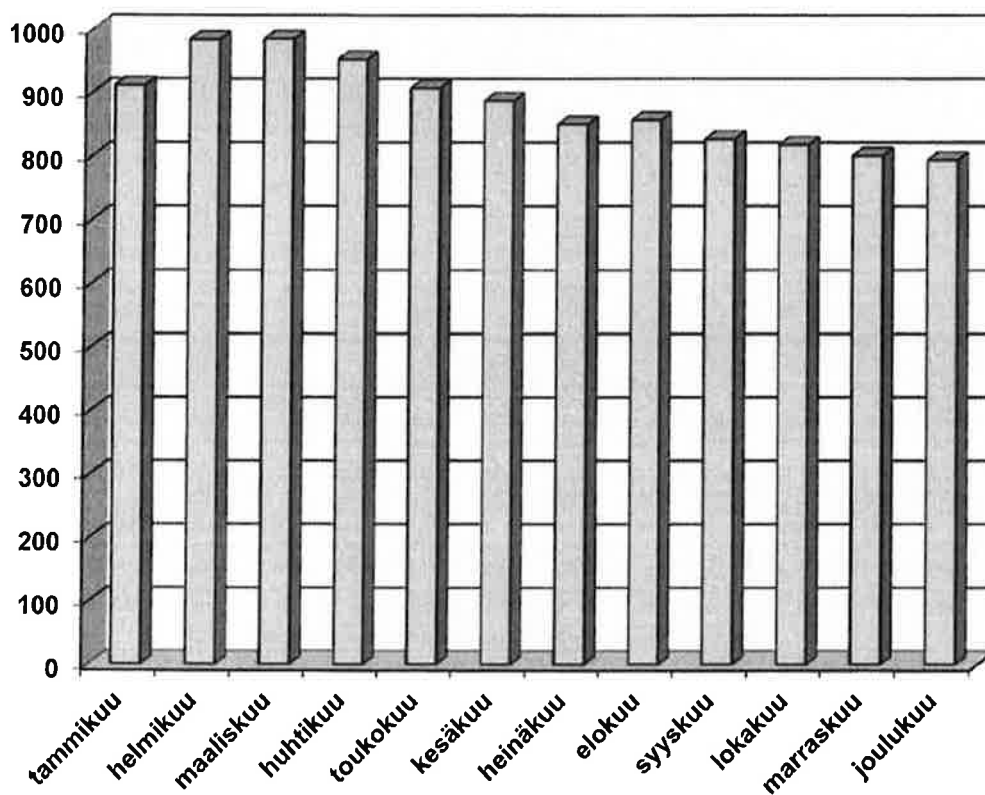
Kirsti Niinihuhta, jäsen

Digian Bertta-kehitystyöryhmä

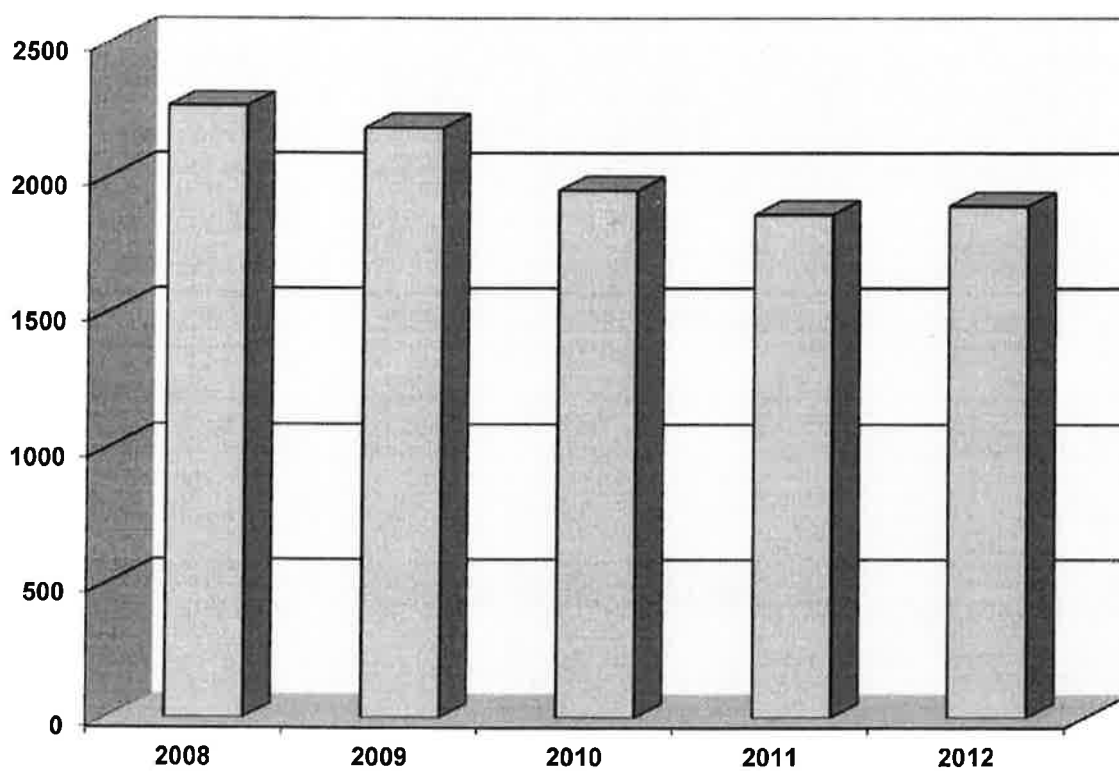
Helena Huikku-Laakkonen, jäsen

HALLITUS

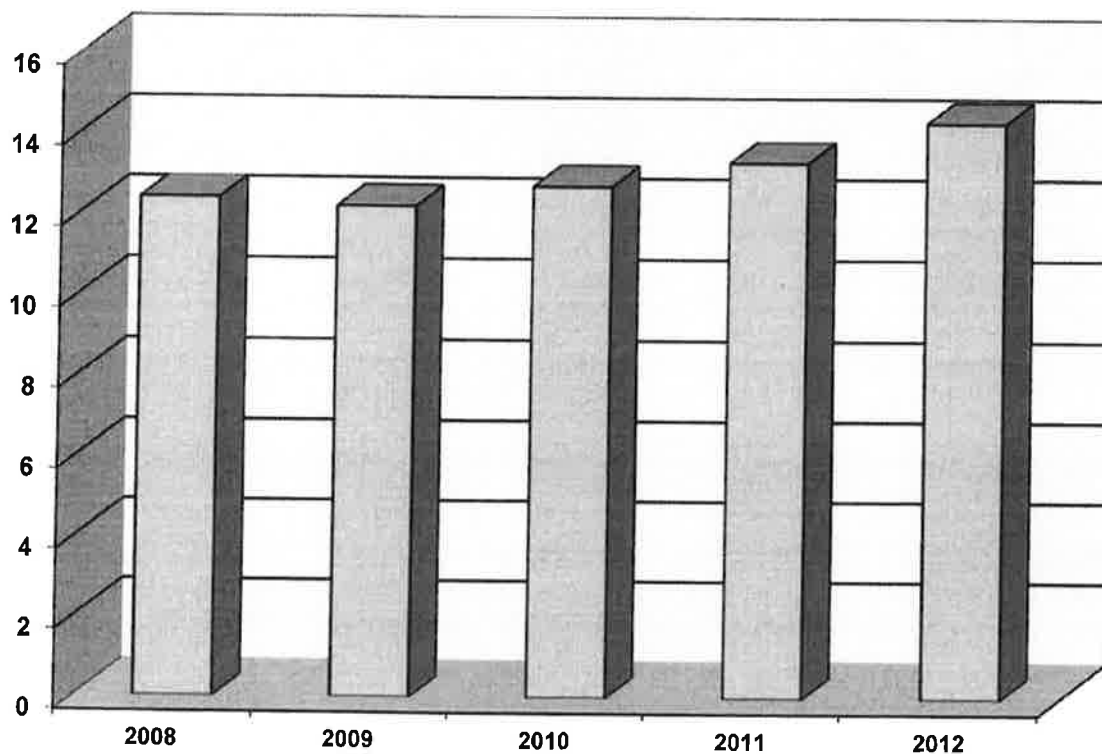
Työttömyyspäivärahan saajat kuukausittain 2012



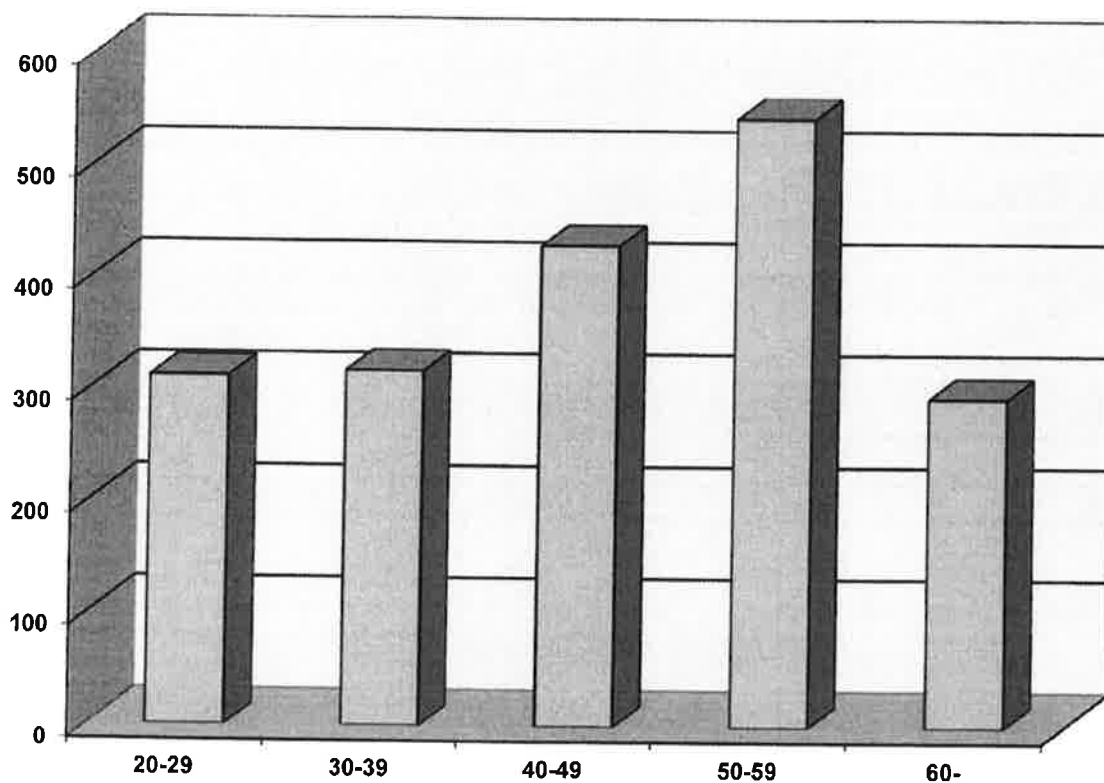
Työttömyyspäivärahan saajat 2008 - 2012



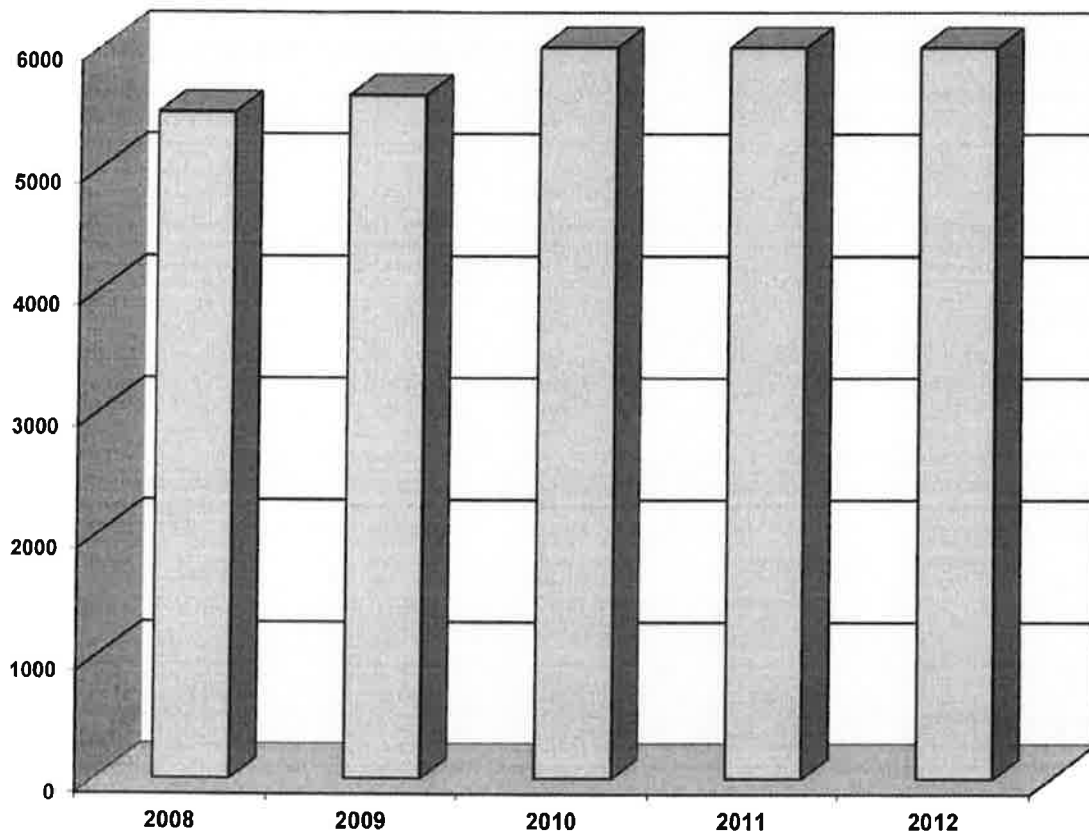
Maksetut työttömyyspäivärahat miljoonaa euroa 2008 - 2012



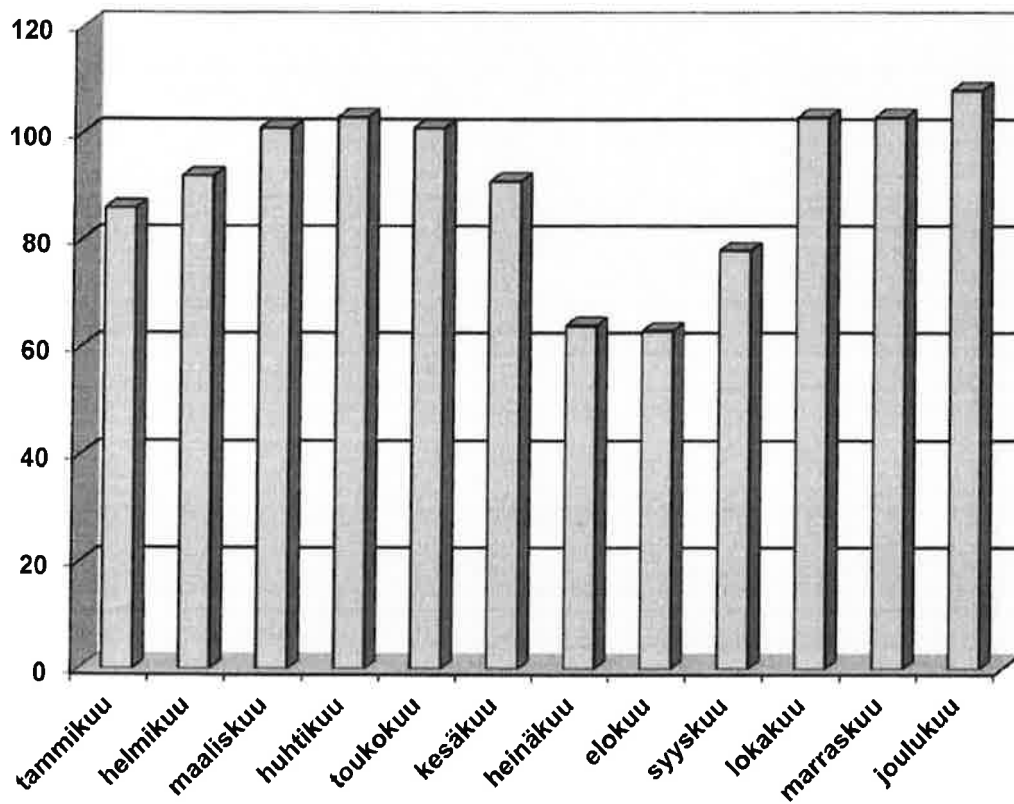
Työttömyyspäivärahasaajat ikäluokittain 2012



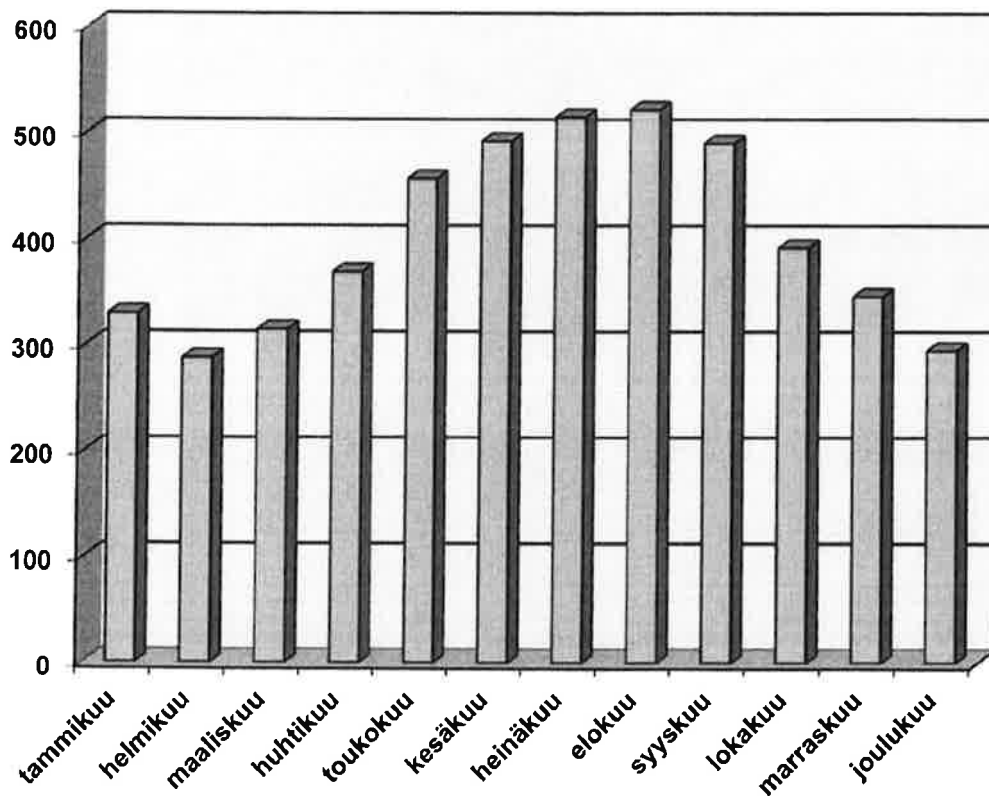
Työttömyyspäivärahamenot/työtön 2008- 2012 (€)



Koulutusajan päivärahojen saajat kuukausittain 2012



Vuorottelukorvauksen saajat kuukausittain 2012



MYÖNNETYT TYÖTTÖMYYSPÄIVÄRAHAT 1.1.-31.12.2012

Liitto	Henkilöt	Päiväraha keskim.	Yhteensä
Henkilöstöunioni HU ry	66	65,90 €	675 832,56 €
Maanpuolustuksen Henkilökuntaliitto MPHL ry	158	56,61 €	1 186 681,13 €
ProUnioni ry	150	62,57 €	1 613 240,94 €
Sosiaali, - terveys- ja kasvatusalojen ammattiliitto STEKA ry	113	58,74 €	802 928,39 €
Suomen Poliisijärjestöjen Liitto SPJL ry	488	64,10 €	2 628 362,41 €
Tjänstemän vid Ålands Landskaps- förvaltning TÅLC rf	6	49,71 €	33 895,44 €
Tullivirkamiesliitto ry	14	66,52 €	141 829,70 €
Työ- ja elinkeinohallinnon henkilöstöliitto THHL ry	328	56,35 €	2 534 815,94 €
Ulkoasiainhallinnon virkailijayhdistys UHVY ry	16	65,03 €	185 509,57 €
Verovirkailijain Liitto VeroVL ry	136	53,86 €	1 016 753,96 €
Yksilöjäsenet	96	63,56 €	932 141,97 €
Yliopistojen ja tutkimusalan henkilöstöliitto YHL ry	320	59,85 €	2 788 293,12 €
Ålands fackskollärare rf	1	88,63 €	9 280,48 €
Yhteensä	1892	59,32 €	14 549 565,61 €

MYÖNNETYT KOULUTUSAJAN ETUDET 1.1.-31.12.2012

Liitto	Henkilöt	Päiväraha keskim.	Yhteensä
Henkilöstöunioni HU ry	14	77,77 €	181 799,94 €
Maanpuolustuksen Henkilökuntaliitto MPHL ry	21	69,57 €	127 674,63 €
ProUnioni ry	27	68,88 €	214 677,14 €
Sosiaali, - terveys- ja kasvatusalojen ammattiliitto STEKA ry	16	81,19 €	108 076,42 €
Suomen Poliisijärjestöjen Liitto SPJL ry	25	69,26 €	113 801,02 €
Tjänstemän vid Ålands Landskaps- förvaltning TÅLC rf	1	64,25	2248,75
Tullivirkamiesliitto ry	2	68,51 €	25 254,35 €
Työ- ja elinkeinohallinnon henkilöstöliitto THHL ry	46	68,29 €	354 049,68 €
Ulkoasiainhallinnon virkailijayhdistys UHVY ry	5	66,60 €	21 220,68 €
Verovirkailijain Liitto VerovL ry	18	64,02 €	100 502,68 €
Yksilöjäsenet	8	69,96 €	31 365,71 €
Yliopistojen ja tutkimusalan henkilöstöliitto YHL ry	46	72,52 €	290 416,96 €
Ålands fackskollärare rf	0	0,00 €	0,00 €
Yhteensä	229	70,63 €	1 571 087,96 €

MYÖNNETYT VUOROTTELUKORVAUKSET 1.1.-31.12.2012

Liitto	Henkilöt	Päiväraha keskim.	Yhteensä
Henkilöstöunioni HU ry	11	54,78 €	60 419,43 €
Maanpuolustuksen Henkilökuntaliitto MPHL ry	59	49,65 €	376 372,66 €
ProUnioni ry	70	55,30 €	423 559,92 €
Sosiaali, - terveys- ja kasvatusalojen ammattiliitto STEKA ry	12	52,61 €	50 797,11 €
Suomen Poliisijärjestöjen Liitto SPJL ry	350	61,01 €	2 210 881,05 €
Tjänstemän vid Ålands Landskaps- förvaltning TÅLC rf	6	61,68 €	35 602,75 €
Tullivirkamiesliitto ry	18	57,85 €	108 940,82 €
Työ- ja elinkeinohallinnon henkilöstöliitto THHL ry	84	52,61 €	456 211,80 €
Ulkoasiainhallinnon virkailijayhdistys UHVY ry	26	63,19 €	194 942,66 €
Verovirkailijain Liitto VerovL ry	141	52,74 €	732 826,60 €
Yksilöjäsenet	27	56,51 €	163 635,99 €
Yliopistojen ja tutkimusalan henkilöstöliitto YHL ry	81	53,83 €	545 245,85 €
Ålands fackskollärare rf	0	0	0
Yhteensä	885	56,43 €	5 359 436,64 €