

**TYÖTTÖMYYSKASSA  
STATIA**

**TOIMINTAKERTOMUS VUODELTA 2015**

# TYÖTTÖMYYSKASSA STATIA

## HALLITUKSEN TOIMINTAKERTOMUS VUODELTA 2015

### 1. YLEISTÄ

Vuosi 2015 oli Työttömyyskassa Statian 43. toimintavuosi. Kassan jäsenten työttömyysaste (työttömyys- ja koulutusajan päivärahasaajat) oli toimintavuoden päättyessä joulukuussa 3,7 % (3,6 % vuonna 2014).

Työttömyyskassa maksoi vuoden 2015 aikana työttömyysajan ja koulutusajan ansiopäivärahoja sekä vuorottelukorvauksia yhteensä 2.951 eri henkilölle (2.963 eri henkilölle vuonna 2014).

Tilastokeskuksen mukaan työttömiä oli vuoden lopussa koko maassa yhteensä 241.000 henkilöä (232.000 henkilöä vuonna 2014) ja työttömyysaste oli 9,2 % (8,8 % vuonna 2014).

Suluissa oleva luku tarkoittaa jatkossa vertailulukua vuodelta 2014.

Työttömyyskassat maksoivat jäsenilleen vuonna 2015 etuuksia yhteensä yli 2,973 (2,826) miljardia euroa. Etuuden saajia oli yli 363.000 (352.000) henkilöä.

### 2. SÄÄDÖSMUUTOKSET

Työttömyysturvaan tuli vuoden 2015 alusta useita muutoksia, jotka koskivat muun muassa ansiosidonnaisen päivärahan suuruutta, perhepäivähoitajien oikeutta saada etuutta lomautukseen rinnastettavan syyn johdosta, yrittäjän työssäoloehdon lyhentämistä sekä 58 vuotta täyttäneiden päivärahasaajien palkanmääritystason suojaamista.

Ansiopäivärahan ns. taitekohtaa sekä korotetun ansiopäivärahan korvausprosentteja alennettiin. Muutosten tavoitteena oli alentaa työttömyysvakuutusmaksuilla rahoitettavia ansiopäivärahamenoja noin 50 miljoonalla eurolla siten, että säästöt kohdistuisivat korkeampia työttömyyspäivärahoja saaviin. Säästynyt summa kohdennettiin Kansaneläkelaitokselle alentamaan valtion rahoitusvastuuta peruspäivärahan korotusosiin.

Ansiopäiväraha muodostuu perusosasta ja ansio-osasta. Ansio-osa on 45 prosenttia päiväpalkan ja perusosan erotuksesta. Vuoden 2015 alusta ns. taitekohtaa alennettiin siten, että palkan ollessa kuukaudessa suurempi kuin 95-kertainen (aiemmin 105-kertainen) perusosa, ansio-osa on tämän rajan ylittävältä päiväpalkan osalta 20 prosenttia. Ansiopäiväraha lapsikorotuksineen voi olla enintään 90 prosenttia ansiopäivärahan perusteena olevasta päiväpalkasta, kuitenkin vähintään mahdollisella lapsikorotuksella korotetun perusosan suuruinen.

Myös korotetun ansio-osan suuruuteen tuli muutoksia vuoden 2015 alusta. Korotettu ansio-osa on 58 prosenttia (aiemmin 65 prosenttia) päiväpalkan ja perusosan erotuksesta. Kun palkka kuukaudessa on suurempi kuin 95-kertainen (aiemmin 105-kertainen) perusosa, ansio-osa on tämän rajan ylittävältä päiväpalkan osalta 35 prosenttia (aiemmin 37,5 prosenttia). Ansiopäiväraha lapsikorotuksineen voi korotettua ansio-osaa saavalla olla enintään yhtä suuri kuin ansiopäivärahan perusteena oleva päiväpalkka, kuitenkin vähintään mahdollisella lapsikorotuksella ja korotusosalla korotetun perusosan suuruinen.

Muutoksia tehtiin myös perhepäivähoitajien sekä työvapaalla olevien henkilöiden työttömyysturvaan lomautustilanteissa.

Perhepäivähoitajalla on oikeus työttömyysetuuteen lomautukseen rinnastettavan syyn perusteella työn teon ja palkanmaksun keskeydyttyä kokonaan sen vuoksi, ettei hänellä ole lapsia hoidettavanaan hänestä itsestään riippumattomasta syystä työsuhteen pysyessä muutoin voimassa.

Henkilön itse hakeman työ- tai muun vastaavan vapaan ajalta voidaan maksaa työttömyysetuutta lomautukseen rinnastettavan syyn perusteella, jos hänen tarkoituksenaan on ollut mennä muuhun työhön vapaan ajaksi, mutta hän jää tästä työstä työttömäksi tai lomautetuksi, eikä voi palata aiempaan työhönsä kesken vapaan.

Yrittäjän työssäoloaika lyheni 18 kuukaudesta 15 kuukauteen. Lyhyempää 15 kuukauden työssäoloaika sovelletaan niihin yrittäjiin, joiden yritystoiminta päättyi 1.1.2015 tai sen jälkeen. Yrittäjän työssäoloaika luetaan yritystoiminta, joka on ollut laajuudeltaan olennaista. Vaadittavan eläkevakuutettuna (YEL, MYEL tai TyEL) olevan työtulon minimimäärä nousi 12.326 euroon aiemman 8.520 euron sijaan. Työtulon määrää tarkistetaan jatkossa vuosittain palkkakertoimella.

Lakimuutos 58 vuotta täyttäneiden henkilöiden päivärahan tason suojauksesta tuli voimaan 1.8.2015. Lakimuutoksen myötä ansiopäivärahan perusteena olevaa palkkaa ei lasketa uudelleen, jos työssäoloaika on täytynyt henkilön täytettyä 58 vuotta, ellei uusien tulotietojen perusteella laskettu palkka ole aiemmin määrättyä palkkaa suurempi.

Työttömyyskassoille siirrettiin vuoden 2015 aikana joitain sellaisia tehtäviä, jotka kuuluivat aiemmin TE- toimistolle. Esimerkiksi työmarkkinoilla olon esteiden (vapausrangaistus, asevelvollisuus, siviilipalvelu, laitoshoido tms.) vaikutuksen työttömyysetuuden myöntämiseen ratkaisee jatkossa etuuden maksaja eli työttömyyskassa tai Kansaneläkelaitos.

### 3. KASSAN TOIMINTA

#### 3.1. Kassan maksamat etuudet kalenterivuonna 2015

##### Työttömyysajan ansiopäiväraha

Työttömyysajan ansiopäivärahaa sai 2.073 (2.044) eri henkilöä, joista 637 (707) oli miehiä ja 1.436 (1.337) naisia.

Keskimääräinen, vuonna 2015 maksettujen päivärahopäivien lukumäärä henkilöä kohden oli 136 (122) päivää. Päivärahopäiviä maksettiin yhteensä 280.922 (249.207). Työttömyysajan päivärahana maksettiin yhteensä 17.609.775,21 €, joka on 2.319.088,21 € enemmän kuin vuonna 2014 (15.290.687,00 €). Lisäksi maksettiin verottomia kulukorvauksia vuonna 2015 yhteensä 23.670,00 € (20.268,00 €).

Toimintavuonna 500 päivän enimmäismäärä täyttyi 162 (155) jäsenellä.

Saajaa kohti lasketun keskimääräisen vuonna 2015 maksetun päivärahan määrä oli 8.494,83 € (7.480,77 €). Keskimääräisen päivärahan suuruus oli 62,69 € (61,36 €). Luvut pitävät sisällään kaikki veronalaiset päivärahat, kuten sovittelun tai etuuden vähennyksen vuoksi vähennettynä maksetut päivärahat, lomautusajan ja lisäpäivien päivärahat, korotetut ansio-osat ja muutosturvan ansio-osat. Yrittäjäkassan jälkisuojapäivärahaa ei maksettu vuonna 2015 yhdellekään henkilölle.

Ansiopäiväraha muodostuu perusosasta, ansio-osasta ja lapsikorotuksista. Peruspäivärahan suuruus oli 1.1.2015 lukien 32,80 € (32,66 €).

Lapsikorotusten määrät nousivat hiukan edellisen vuoden tasolta ja ne olivat vuonna 2015 seuraavat: yhdestä lapsesta 5,29 € (5,27 €), kahdesta 7,77 € (7,74 €) ja kolmesta tai useammasta huollettavasta lapsesta 10,02 € (9,98 €) päivässä.

Lomautusajalta maksettavien päivärahojen määrä nousi vuonna 2014 rajusti vuoteen 2013 verrattuna. Vuonna 2015 lomautettujen määrä väheni 86 (178) henkilöön, mutta lomautusajat pitenevät vuoteen 2014 verrattuna. Lomautusajan päivärahoja maksettiin yhteensä 236.699,87 € (232.499,46 €).

Vuonna 2015 päivärahan perusteena huomioon otettavasta palkkatulosta tehtiin 4,28 % (4,13 %) vähennys, jonka suuruus määräytyy vuosittain palkansaajan työeläke- ja työttömyysvakuutusmaksujen sekä sairausvakuutuksen päivärahamaksun perusteella.

Työssäoloehdon kertymisen vähimmäismääräraja työalalla, jolla ei ole työehtosopimusta, oli 1.165 € (1.154 €) kuukaudessa. Vähimmäisrajaa tarkistetaan vuosittain TyEL:n palkkakertoimen muutoksella.

Korotettuun ansio-osaan ja vuorottelukorvaukseen vaadittava työssäoloaika lasketaan työntekijäin eläkelaisissa tarkoitettujen työeläkelakien alaisten ansioiden perusteella. Vuonna 2015 ansioiden jakaja oli 524 (519).

#### Työllistymistä edistävät palvelut

Työ- ja elinkeinotoimisto voi ohjata työnhakijan työllistymistä edistäviin palveluihin, joiden ajalta maksetaan sitä työttömyysetuutta, johon hänellä olisi oikeus työttömänä ollessaan.

Työllistymistä edistäviä palveluita ovat:

- työvoimakoulutus
- uravalmennus
- työkokeilu
- työnhakuvalmennus
- omaehtoinen opiskelu
- kuntouttava työtoiminta

Useimpien työllistymistä edistävien palveluiden ajalta maksetaan ansiopäivärahan lisäksi kulukorvausta. Kulukorvauksen suuruus on vuonna 2015 ollut 9 € (9 €) päivältä. Mikäli henkilö on osallistunut palveluun työssäkäyntialueensa ulkopuolella tai kun palvelu järjestetään kotikunnan ulkopuolella ja hänelle on aiheutunut tästä majoituskustannuksia, on hänelle voitu maksaa kulukorvaus korotettuna 18 € (18 €) päivältä. Kulukorvaus on verotonta tuloa.

#### Koulutusajan ansiopäiväraha

Koulutusajan ansiopäivärahaa sai 205 (199) eri henkilöä, joista 61 (64) oli miehiä ja 144 (135) naisia. Koulutusaikaista ansiopäivärahaa maksettiin keskimäärin 116 (109) päivältä. Maksettuja päiviä oli yhteensä 23.680 (21.721). Koulutusajan päivärahana maksettiin yhteensä 1.938.877,10 €, joka on 187 228,64 € enemmän kuin vuonna 2014 (1.751.648,46 €).

Lisäksi maksettiin verottomia kulukorvauksia yhteensä 213.417,00 € (202.957,14 €).

Koulutusajalta maksettiin päivärahaa keskimäärin 9.457,94 € (8.802,25 €). Keskimääräisen koulutusajan päivärahan suuruus oli 81,88 € (80,64 €). Koulutusajan ansiopäiväraha maksetaan korotettuna, mikäli henkilö osallistuu TE- toimiston kanssa sovittuun työllistymistä edistävään palveluun, josta on sovittu työllistymissuunnitelmassa tai sitä korvaavassa suunnitelmassa. Tämän vuoksi päiväraha on keskimäärin maksettua työttömyysajan päivärahaa suurempi.

#### Vuorottelukorvaus

Vuorotteluvapaa on järjestely, jossa kokoaikatyössä (työaika vähintään 75 % alan enimmäistyöajasta) ollut henkilö siirtyy työnantajansa kanssa tehdyn sopimuksen mukaisesti vuorotteluvapaalle ja työnantaja palkkaa samaksi ajaksi TE- toimistossa työttömänä työnhakijana olevan henkilön. Vuorottelukorvauksen täysi määrä on 70 prosenttia siitä ansiopäivärahasta, johon henkilöllä olisi oikeus työttömäksi jäädessään. Mikäli henkilöllä on kertynyt vähintään 25 vuotta eläkkeeseen oikeuttavaa työhistoriaa ennen vuorotteluvapaan alkamista, vuorottelukorvauksen suuruus on 80 prosenttia täydestä ansiopäivärahasta. Vuorottelukorvaukseen ei sisälly lapsikorotuksia tai ansiopäivärahaan liittyviä korotusosia.

Vuorottelukorvauksen saajia oli vuonna 2015 yhteensä 799 (846) henkilöä. Heistä miehiä oli 292 (321) ja naisia 507(525). Vuorottelukorvausta maksettiin 81.868 (83.221) päivältä yhteensä 5.042.230,20 € (4.960.828,64 €). Keskimääräisen vuorotteluvapaalla olevan jäsenen korvauksen suuruus oli 61,59 € (59,61 €) ja sitä maksettiin keskimäärin 102 (98) päivältä.

#### **Kassan maksamat etuudet vuosina 2015-2014**

	Vuosi 2015 €/brutto	Vuosi 2014 €/brutto	erotus +/- €	muutos- %
Ansioturva	17 609 775,21 €	15 290 687,00 €	2 319 088,21	15,17 %
Ansioturva koulutusajalta	1 938 877,10 €	1 751 648,46 €	187 228,64	10,69 %
Vuorottelukorvaus	5 042 230,20 €	4 960 828,64 €	81 401,56	1,64 %
Kulukorvaukset	237 087,00 €	223 225,14 €	13 861,86	6,21 %
<b>Yhteensä</b>	<b>24 827 969,51 €</b>	<b>22 226 389,24 €</b>	<b>2 601 580,27</b>	<b>11,70 %</b>

#### **Etuuksien saajat vuosina 2015 - 2014**

	Vuosi 2015	Vuosi 2014	erotus +/- hlöä	erotus +/- %
Ansioturva	2 073	2 044	29	1,42 %
Koulutusaika	205	199	6	3,02 %
Vuorottelukorvaus	799	846	- 47	-5,56 %

### Ansiopäivärahan saajat ikäryhmittäin vuosina 2015-2014

Ikä	Vuosi 2015		Vuosi 2014	
	henkilöä	%	henkilöä	%
20-34	486	22,54 %	564	26,59 %
35-49	567	26,30 %	583	27,49 %
50-	1103	51,16 %	974	45,92 %
Yhteensä	2156	100 %	2121	100 %

### Lisäpäivät

Työttömyyspäivärahaa voidaan maksaa 500 päivän enimmäisajan jälkeen tietyn ikäisille henkilöille niin sanottuina lisäpäivinä. Oikeus lisäpäiviin on jaoteltu kolmeen eri ikäryhmään:

Vuonna 1950 – 1954 syntyneellä henkilöllä on oikeus lisäpäiviin, mikäli hän täyttää 59 vuotta ennen kuin 500 päivän enimmäisaika täyttyy.

Vuonna 1955 tai 1956 syntyneellä henkilöllä on oikeus lisäpäiviin, mikäli hän täyttää 60 vuotta ennen 500 päivän enimmäisajan täyttymistä.

Vuonna 1957 tai sen jälkeen syntyneellä henkilöllä on aikanaan oikeus lisäpäiviin, mikäli hän täyttää 61 vuotta ennen enimmäisajan täyttymistä.

Vuosina 1950 – 1957 syntynyt henkilö voi halutessaan siirtyä lisäpäiviltä vanhuuseläkkeelle ilman varhennusvähennystä jo 62-vuotiaana. Työttömyyskassa on tiedottanut suoraan kirjjeellä vuonna 2015 asianomaisia henkilöitä kyseisestä mahdollisuudesta. Lisäksi asiasta on tiedotettu kassan kotisivuilla.

Kaikissa edellä mainituissa tilanteissa edellytetään, että henkilöllä on työssäoloaikaa vähintään 5 vuotta viimeisen 20 vuoden aikana. Lisäpäiviä on mahdollisuus saada sen kalenterikuukauden loppuun saakka, jona työnhakija täyttää 65 vuotta.

Lisäpäiville siirtyi vuoden 2015 aikana 63 (64) henkilöä.

### Lisäpäivien saajat vuosina 2015-2014

	Vuosi 2015 lisäpäivillä	Vuosi 2014 lisäpäivillä	erotus+/-	muutos-%
Etuuden saajat	228	214	14	6,5 %
Päivärahopäivät	39 769	41 297	- 1 528	-3,7 %
Yhteensä €	2 393 219,72 €	2 432 427,28 €	- 39 207,56 €	-1,6 %
Päivät/saajat	174,43	192,98		
Päiväraha €/päivä	60,18 €	58,90 €		
Keskimäärin €/saaja	10 496,58 €	11 366,48 €		

### Lomautusajan päivärahat

Jos työaika on lyhennetty vähintään yhdellä tai useammalla kokonaisella päivällä kalenteriviikossa (ma-su), maksetaan lomautuspäiviltä täysimääräinen ansiopäiväraha. Lomautus voidaan toteuttaa myös lyhennetyn työpäivän muodossa, jolloin päivittäistä työaika lyhennetään. Tässä tilanteessa työttömyyskassa maksaa soviteltua ansiopäivärahaa niiltä kalenteriviikoilta, joiden aikana työajan lyhennys on toteutunut.

#### **Lomautusajalta maksetut päivärahat vuosina 2015 -2014**

	Vuosi 2015	Vuosi 2014	erotus +/-	muutos-%	
Etuuden saajat	86	178	-	92	-51,7 %
Päivät	3 364	3 165		199	6,3 %
yhteensä €	236 699,87 €	232 499,46 €		4 200,41 €	1,8 %
Päivät/saajat	39	18			
Päiväraha €/päivä	70,36 €	73,46 €			
Keskimäärin €/saaja	2 752,32 €	1 306,18 €			

### Ansiopäiväraha yrittäjille

Palkansaajakassa voi maksaa ansiopäivärahaa työttömälle tai koulutuksessa olevalle henkilölle, joka on täyttänyt yrittäjänä ollessaan yrittäjien työssäoloehdon, mutta ei palkansaajaksi ryhtyttyään vielä palkansaajakassan työssäoloehto.

Työttömyyskassa Statian etuudensaajana ei ollut yhtään henkilöä, jolle olisi maksettu vuonna 2015 yrittäjän ansiopäivärahaa.

### Käsittelyaika

Hakemuksen keskimääräinen käsittelyaika oli 6,7 (7,5) päivää. Käsittelyaika lasketaan siitä, kun hakemus on saapunut, siihen päivämäärään saakka, kunnes hakemus on ratkaistu ja päätös on annettu. Käsittelyaika tilastoidaan viranomaisohjeen mukaisesti.

Suurin yksittäinen käsittelyaika pidentävä syy on tarve lisäselvityksen pyytämiseen. Tämän vuoksi päätöksen antaminen siirtyy, kunnes lisäselvitys on saatu kassalle.

## **3.2. Valitusasiat**

Vuonna 2015 kassaan saapui 28 valitusta toimitettavaksi työttömyysturvan muutoksenhakulautakuntaan. Muutoksenhakulautakunnasta saapui vuonna 2015 kassalle 7 päätöstä, joista 6 hylättiin. Yhden valituksen valittaja itse perui. Yhtään valitusta ei siis hyväksytty.

Työttömyysturvan muutoksenhakulautakunnan päätöksestä ei tehty vuoden 2015 aikana yhtään valitusta. Vuonna 2015 vakuutusosoikeudesta saapui kassalle 5 päätöstä, joista kaikki hylättiin. Yhtään valitusta ei siis hyväksytty.

#### 4. JÄSENYYS TYÖTTÖMYYSKASSASSA

Kassan jäseneksi pääsee jokainen työttömyysturvalain soveltamisalaan kuuluva ja työ- tai virkasuhteessa oleva palkkatyöntekijä, joka ei ole täyttänyt 68 vuotta ja joka työskentelee valtion virkamiehenä tai toimihenkilönä, valtionapua saavien yhteisöjen ja valtion laitosten tai yhtiöiden tai näiden tytär- ja osakkuusyritysten toimihenkilönä sekä näiden perustamien yhdistysten toimihenkilönä, tai toimihenkilönä, joka on kassan hallituksen päätöksellä edellä mainittuihin ryhmiin rinnastettavissa työttömyysturvalain ja työttömyyskassalain säädökset huomioon ottaen.

Palkkatyöntekijänä pidetään sellaista palkansaajaa, jonka toimeentulon on katsottava perustuvan toiselle tehtävästä työstä saatavaan palkkatuloon.

#### 5. YHTEENVETO ETUUDENSAAJISTA 2010 - 2015

Toiminta- vuosi	Jäsenmäärä	Muutos-% ed. vuosi	Etuutta saaneet	Muutos-% ed. vuosi	Maksetut etuudet	Muutos-% ed. vuosi
2010	38 959	-4,1 %	2 670	-16,6 %	17 197 108 €	-0,6 %
2011	38 155	-2,1 %	2 606	-2,4 %	17 446 039 €	1,4 %
2012	34 845	-8,7 %	2 778	6,6 %	19 835 769 €	13,7 %
2013	33 067	-5,1 %	2 702	-2,7 %	19 771 358 €	-0,3 %
2014	32 052	-3,1 %	2 963	9,7 %	22 226 389 €	12,4 %
2015	31 047	-3,1 %	2 951	-0,4 %	24 827 970 €	11,7 %

Toimintakertomuksen lopusta löytyy yhteenvetoja mm. maksetuista etuuksista sekä saapuneista hakemuksista.

#### 6. HALLINTO

Kassan sääntöjen mukaan kassan hallintoelimet ovat kassan edustajisto ja hallitus.

##### Kassan edustajiston varsinainen kokous

Työttömyyskassa Statialla on 13 eri asiamiespiiriä. Kassan sääntöjen mukaan kunkin asiamiespiirin tulee pitää kokous, jossa se valitsee edustajansa kassan edustajistoon. Kassan edustajiston toimikausi on kolme vuotta.

Kassan edustajiston varsinainen kokous tulee pitää joka vuosi kesäkuun loppuun mennessä. Kokouksessa tulee esittää edellisen tilikauden toimintakertomus, tuloslaskelma, tase ja tilintarkastuskertomus.

Varsinaisessa kokouksessa on esitettävä edelliseltä toimikaudelta hallituksen toimintakertomus ja tilintarkastuskertomus. Edustajiston kokous vahvistaa edellisen vuoden tuloslaskelman ja taseen sekä päättää vastuuvapauden myöntämisestä vastuuvollisille.

Kokouksessa tulee myös toimittaa hallituksen puheenjohtajan ja jäsenten sekä varajäsenten ja tilintarkastajien vaali.

Kassan edustajiston varsinainen kokous pidettiin ensimmäisen kerran 8.6.2015. Tätä ennen kassan ylintä päätäntävaltaa käytti kassan kokous. Viimeinen kassan varsinainen kokous pidettiin 27.5.2014.



Kaikki asiamiespiirit eivät pitäneet kokoustaan eivätkä valinneet edustajiaan kassan edustajistoon. Alla lista kaikista asiamiespiireistä sekä niiden valitsemista varsinaisista jäsenistä ja *varajäsenistä* kaudelle 2015 – 2018. Listaan on alleiviivattu 8.6.2015 edustajiston kokoukseen osallistuneet.

#### **Maanpuolustuksen asiamiespiiri**

Eija Jantola	<u>Johanna Juvonen</u>	Jukka Peltola
Hannu Kukkonen	<u>Eero-Sakari Kuikka</u>	Mervi Kelloniitty

#### **Poliisihallinnon asiamiespiiri**

<u>Timo Miettinen</u>	Yrjö Suhonen	Esko Honkala
Esa Saari	Pekka Lassila	Sirpa Suomela
<u>Kari Vesa</u>	Tarja Heinonen	
Teija Moilanen	<u>Mikko Siponen</u>	
<u>Markku Kinnunen</u>	Tomi Sevander	
<u>Pasi Autio</u>	Kai Friman	

#### **Sosiaali-, terveys- ja kasvatusalojen asiamiespiiri**

<u>Tarja Koskela</u>	Hilka Jääskeläinen	Jukka Konttinen
----------------------	--------------------	-----------------

#### **Työ- ja elinkeinohallinnon asiamiespiiri**

<u>Eija Tuutti</u>	Matias Fredriksson	Taina Koivisto
<u>Jarmo Laine</u>	Tiina Huusko	<u>Merja Toijonen</u>

#### **Valtion keskus- ja aluehallinnon asiamiespiiri**

<u>Aila Järveläinen</u>	<u>Niina Roth</u>
Päivi Söderlund	Eila Weckström

#### **Valtion osakeyhtiöiden ja liikelaitosten asiamiespiiri**

<u>Risto Parviainen</u>	Carita Pylkäs	Ritva Peiponen
-------------------------	---------------	----------------

#### **Verohallinnon asiamiespiiri**

<u>Tuija Mäkelä</u>	Anja Mattila
<u>Pekka Leinonen</u>	Inkeri Ruokolainen

#### **Yliopistojen ja tutkimusalan sekä niihin liittyvien yhtiöiden asiamiespiiri**

<u>Merica Ahjolinna</u>	<u>Timo-Jussi Hämäläinen</u>	Leena Missonen
<u>Heljä Heikkilä</u>	Satu Henttonen	Eini Mäkelä
<u>Juha Riepponen</u>	Saija Kyllönen	Tuula Tammi-Siren
	<u>Elisa Hyytiäinen</u>	Jorma Viikki
	Ann-Mari Hirvonen	Ennio Zuccaro
	Helena Könönen	

#### **Tjänstemän vid Ålands Landskapsförvaltnings ombudsmankrets**

#### **Tullin asiamiespiiri**

#### **Ulkoasiainhallinnon asiamiespiiri**

#### **Yleinen asiamiespiiri**

## Ålands fackskollärares ombudsmankrets

### Kassan hallitus

Kassan sääntöjen 14 § 1 momentin mukaan kassan hallitukseen kuuluu puheenjohtaja ja 10 jäsentä. Puheenjohtajaa lukuun ottamatta jäsenille valitaan henkilökohtainen varajäsen. Alla on lista kassan varsinaisessa kokouksessa 27.5.2014 ja kassan edustajiston kokouksessa 8.6.2015 valituista henkilöistä sekä nimen jälkeen kokouksiin osallistumismäärä vuonna 2015. Hallitus kokoontui toimintavuoden aikana 6 kertaa.

#### **Kassan kokouksen 27.5.2014 valitseman hallituksen kokoonpano:**

Puheenjohtaja Elisa Hyytiäinen		2	
Varsinainen jäsen		Varajäsen	
Veikko Alander	1	Jukka Oksanen	
Tuija Heino	2	Pekka Heikkinen	
Satu Henttonen	1	Timo Nousiainen	1
Leena Hiljanen	1	Sari Jokikallas	1
Timo-Jussi Hämäläinen	1	Saija Kyllönen	
Asta Jakobsson	1	Mika Nygård	1
Arto Lamberg	2	Pirjo Pitkänen	
Päivi Lundahl	2	Jouko Manninen	
Maria Puistola	2	Elina Laiho	
Eija Tuutti	1	Jarmo Laine	

Esittelijänä toimi Heikki Hamberg.  
Sihteerinä Nina Repo tai Anita Salo.

#### **Kassan edustajiston 8.6.2015 valitseman hallituksen kokoonpano:**

Puheenjohtaja Elisa Hyytiäinen		4	
Varsinainen jäsen		Varajäsen	
Satu Henttonen	4	Leena Heino	1
Leena Hiljanen	4	Sari Jokikallas	1
Timo-Jussi Hämäläinen	3	Tomi Rosti	
Asta Jakobsson	4	Mika Nygård	
Kimmo Laajavuori	4	Mikko Siponen	
Jarmo Laine	3	Saija Kyllönen	
Päivi Lundahl	2	Jouko Manninen	2
Timo Miettinen	3	Tarja Heinonen	1
Maria Puistola	3	Elina Laiho	1
Eija Tuutti	2	Merja Toijonen	

Esittelijänä toimi Heikki Hamberg.  
Sihteerinä Nina Repo tai Anita Salo.

### Työvaliokunta

Hallituksen 16.6.2014 valitsemaan työvaliokuntaan kuuluivat 8.6.2015 asti puheenjohtaja Elisa Hyytiäinen, varapuheenjohtajat Eija Tuutti ja Arto Lamberg. Hallituksen kokouksessa 17.6.2015 työvaliokuntaan valittiin puheenjohtaja Elisa Hyytiäinen, varapuheenjohtajat Eija Tuutti ja Leena Hiljanen. Työvaliokunnan esittelijänä ja sihteerinä on toiminut kassanjohtaja Hamberg. Työvaliokunta kokoontui toimintavuoden aikana neljä kertaa.

## 7. KASSAN TOIMISTO JA HENKILÖKUNTA

Kassan toimisto sijaitsi YHL ry:ltä vuokraamissaan toimitiloissa osoitteessa Ratamestarinkatu 11, 00520 Helsinki.

Kassanjohtajana on toiminut Heikki Hamberg.

Työttömyyskassan palveluksessa oli vuoden 2015 aikana lisäksi seuraavat henkilöt (nimike vuoden lopussa):

Kassanhoitaja	Nina Repo
Vastaava käsittelijä	Kirsti Niinihuhta
Käsittelijä	Tuire Asikainen
Käsittelijä	Helena Huikka-Laakkonen
Käsittelijä	Tiina Joutsela 1.6. -9.10.2015
Avustava käsittelijä	Leena Kuitunen 1.6. -27.8.2015
Käsittelijä	Petteri Laine 29.5.2015 asti
Käsittelijä	Tiia-Mari Nousiainen
Käsittelijä	Nina Pihakaski-Moilanen
Käsittelijä, vs. kassanhoitaja	Anita Salo
Käsittelijä	Pirita Sirén, työssäolo jatkui 1.9.2015 alkaen
Toimistos sihteeri	Taina Jakobsson

Kassan palveluksessa työskenteli vuoden 2015 aikana keskimäärin 10,5 (10,1) toimihenkilöä.

## 8. TILINTARKASTAJAT

Kassan varsinaisina tilintarkastajina toimivat 27.5.2014 alkaen Ari Lehto (KHT, JHTT) ja Tom Turja (KHT) sekä varatilintarkastajina Ernst & Young Oy ja Nexia Oy sekä 8.6.2015 alkaen BDO Oy; KHT-yhteisön päävastuulliseksi tilintarkastajaksi valittiin Ari Lehto (KHT, JHTT) ja toiseksi tilintarkastajaksi Tiina Lind (KHT, JHTT). Varatilintarkastajaksi valittiin Pekka Klemetti (KHT).

## 9. KASSAN SISÄINEN TARKASTUS

Sisäistä tarkastusta on suoritettu muun muassa valitus- ja takaisinperintätapausten yhteydessä, käymällä läpi pistokokeittain hakemusten käsittelyvaiheita sekä tutkimalla maksatusjärjestelmästä saatuja valvontatietoja. Valvontaan on osallistunut kassanjohtaja, kassanhoitaja ja vastaava käsittelijä. Lisäksi tarkastusta ovat tehneet kassan hallituksen nimeämät tarkastajat.

## 10. KASSAN ULKOINEN TARKASTUS

Työttömyyskassojen valvontaviranomainen on Finanssivalvonta. Finanssivalvonnan viranomaistarkastuksen painopiste on nykyisin pitkälti prosessivalvonnassa. Vuonna 2015 Finanssivalvonta tarkasti työttömyyskassojen hallintaa ja taloutta.

Kassan ulkoista tarkastusta suoritti myös tilintarkastusyhteisö Ernst & Young Oy ja BDO Oy.

## 11. KASSAN TALOUS

### Korvaus – ja hallintokulut

Työttömyyskassa maksoi korvauksia vuonna 2015 yhteensä 24.827.969,51 € (22.226.389,24 €). Hallintokulut olivat yhteensä 1.115.078,41 € (1.189.646,38 €).

Vuonna 2015 suurimmat hallintokuluerät palkkojen ja henkilösivukulujen lisäksi johtuivat etuuksien maksatuskuluista ja toimistokuluista. Kassalla on käytössään Digia Oyj:n jäsenrekisteri- ja maksatusjärjestelmä sekä Maestro Yhtiöiden asianhallintajärjestelmä.

### Kulujen rahoitus

Ansiopäivärahojen ja vuorottelukorvauksien maksatuksesta aiheutuviin hallintokuluihin kohdistuvana valtionosuutena työttömyyskassalle maksetaan peruspäivärahaa vastaava määrä kutakin alkavaa 100 jäsentä kohti ja 0,35 prosenttia niistä kassan maksamista ansiopäivärahoista ja vuorottelukorvauksista, joihin suoritetaan valtion osuus. Työttömyysvakuutusrahasto (TVR) maksaa kassalle hallintokuluihin tukimaksuna yhtä suuren euromäärän kuin valtio. Tämän lisäksi TVR maksaa lisäksi 2,00 € jokaista kassan etuutta koskevaa päätöstä kohti lukuun ottamatta vuorottelukorvaus- ja takaisinperintäpäätöksiä.

Työttömyyskassa sai sosiaali- ja terveysministeriöltä sekä TVR:ltä hallintokuluihin kohdistuvina apurahoina yhteensä 205.085,40 € (186.762,44 €), joka on 18,4 % (15,7 %) kassan hallintokuluista. Muiden osuuden vähentämisen jälkeen työttömyyskassa rahoittaa hallintokuluistaan siis 81,6 % (84,3 %) eli vuonna 2015 yhteensä 909.993,01 € (1.002.883,94 €).

Kassalle maksetaan valtion osuutena kustakin ansiopäivärahasta peruspäivärahaa vastaava määrä. Kassan osuus ansiopäivärahasta on 5,5 % ja TVR rahoittaa loput.

Jos ansiopäiväraha maksetaan soviteltuna tai vähennettynä, valtion osuutena maksetaan se määrä, joka vastaa peruspäivärahan suhteellista osuutta täydestä ansiopäivärahasta.

Lisäpäivien ajalta maksettavista päivärahoista TVR rahoittaa 94,5 % kassan osuuden ollessa 5,5 %.

TVR rahoittaa kokonaisuudessaan työttömyyspäivärahan siltä osin kuin sitä maksetaan ns. korotettuna ansio-osana tai muutosturvan ansio-osana. Työttömyyskassa ei osallistu näiltä osin rahoitukseen.

Vuorottelukorvauksen valtion osuutena maksetaan se määrä, joka vastaa peruspäivärahan suhteellista osuutta siitä täydestä ansiopäivärahasta, jonka perusteella vuorottelukorvauksen suuruus on laskettu.

Koulutusajan päivärahojen rahoitusosuudet määräytyvät kuten ansiopäivärahassa lukuun ottamatta koulutusajalta maksettavia kulukorvauksia, jotka valtio rahoittaa kokonaisuudessaan.

Korvauskuluja vähentävänä eränä on sosiaali- ja terveysministeriön osuutena etuuksiin kirjattu 10.433.483,70 € (9.309.858,36 €) ja TVR:n osuutena 13.067.862,78 € (11.724.600,17 €).

Mainittujen osuudet korvauksista ovat yhteensä 23.501.346,48 € (21.034.458,53 €). Kassan omarahoitusosuus maksetuista etuuksista vuonna 2015 oli 1.326.087,63 € (1.192.612,68€) eli 5,34 % (5,37 %) kaikista etuusmenoista.

Työttömyyskassan jäsenmaksu oli Finanssivalvonnan vahvistamana 0,17 % (0,17 %) ennakonpidätyksen alaisesta palkasta sekä kassan maksamasta työttömyyspäivärahasta ja muusta etuudesta. Kassan jäsenten palkkatuloistaan maksamat jäsenmaksut olivat yhteensä 1.845.144,07 €, joten keskimääräinen vuotuinen jäsenmaksu oli 59,43 € (59,41 €) jäsentä kohden.

Työttömyyskassan maksamista etuuksista perittiin jäsenmaksuja yhteensä 51.565,24 €. Jäsenmaksutulo oli suuruudeltaan 1.884.221,89 € (1.941.842,57 €).

#### Muuta

Finanssivalvonnan vuonna 2015 maksettava ns. tarkastusmaksu oli yhteensä 11.598,02 € (14.925,31 €).

Jäsenmaksukuluihin on kirjattu Työttömyyskassojen Yhteisjärjestön jäsenmaksu, jonka suuruus oli 15.446,29 € (15.826,62 €).

Sijoitus- ja rahoitustoiminnan tuotot (sisältäen korkotuotot pysyvien vastaavien sijoituksista, muut korkotuotot, sijoitus- ja rahoituskulut sekä mm. arvonalennukset) vuodelta 2015 olivat yhteensä 404.981,47 € (301.473,60 €). Korkeat tuotot niin vuonna 2014 kuin 2015 selittyvät tehdyistä sijoitusmuutoksista, jolloin osa aiempien vuosien korkotuloista kotoutettiin ja siirrettiin kassan sijoituksiin.

## 12. HALLITUKSEN ESITYS TILIKAUDEN TULOSTA KOSKEVIKSI TOIMENPITEIKSI

Tilinpäätös osoittaa ylijäämää 53.122,72 € (ylijäämä vuonna 2014 oli 47.819,55 €).

#### **Hallitus esittää kassan edustajistolle, että**

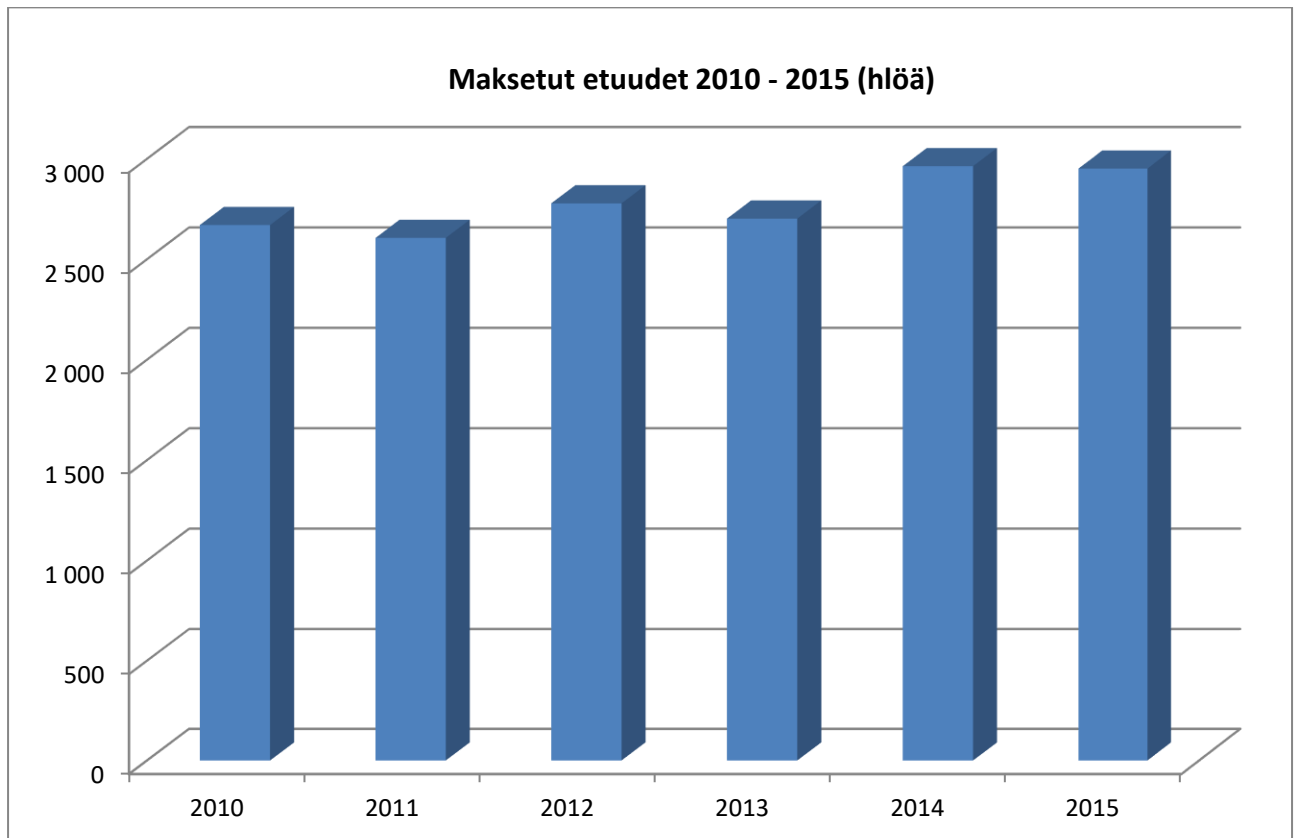
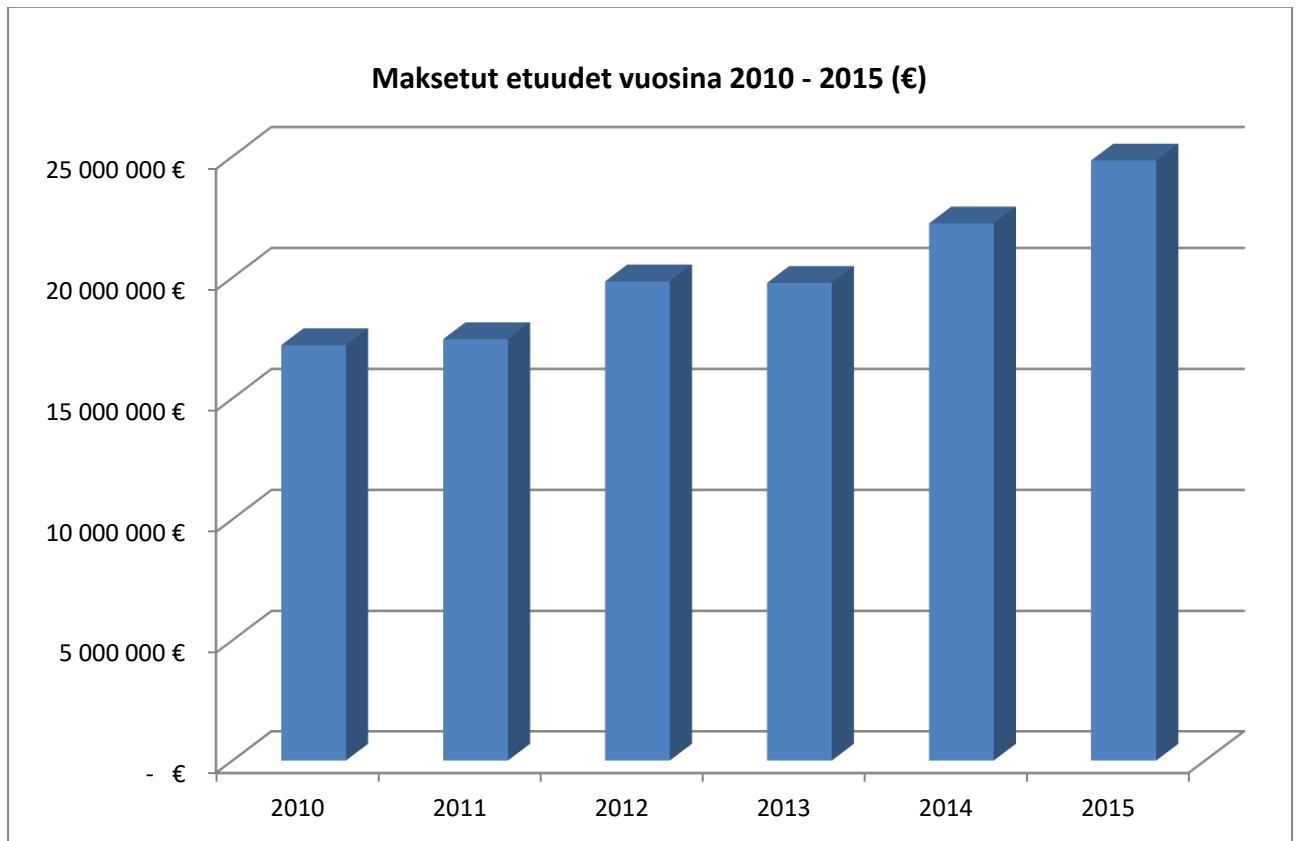
- **tilikauden ylijäämä 53.122,72 € siirretään työttömyyskassalain 20 § 1 momentin mukaisesti tasoitusrahastoon.**

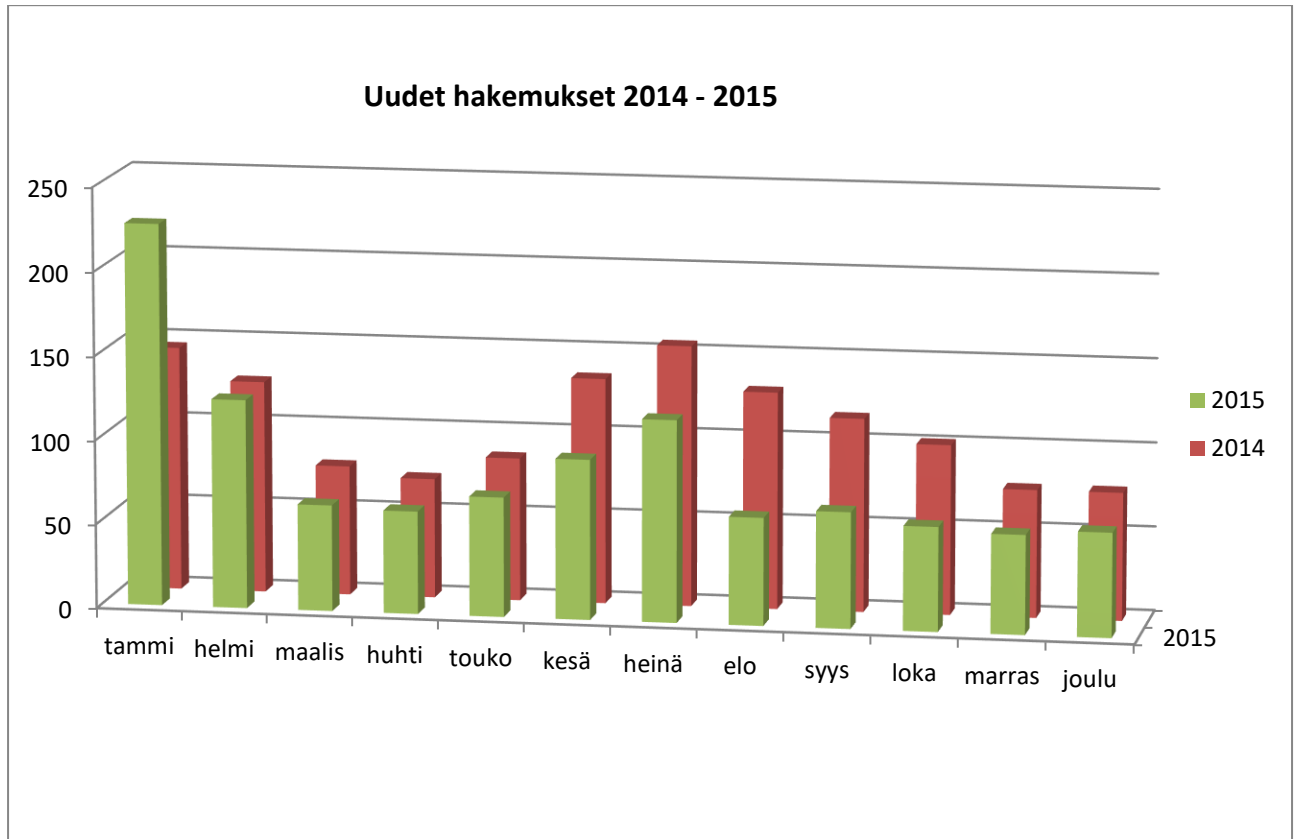
Siirron jälkeen tasoitusrahaston määrä on suuruudeltaan 4.077.198,27 € (4.024.075,55 €). Työttömyyskassan oma pääoma on siirron jälkeen 182,34 % (183,29 %) kassan omalla vastuulla olevista korvaus- ja hallintokuluista.

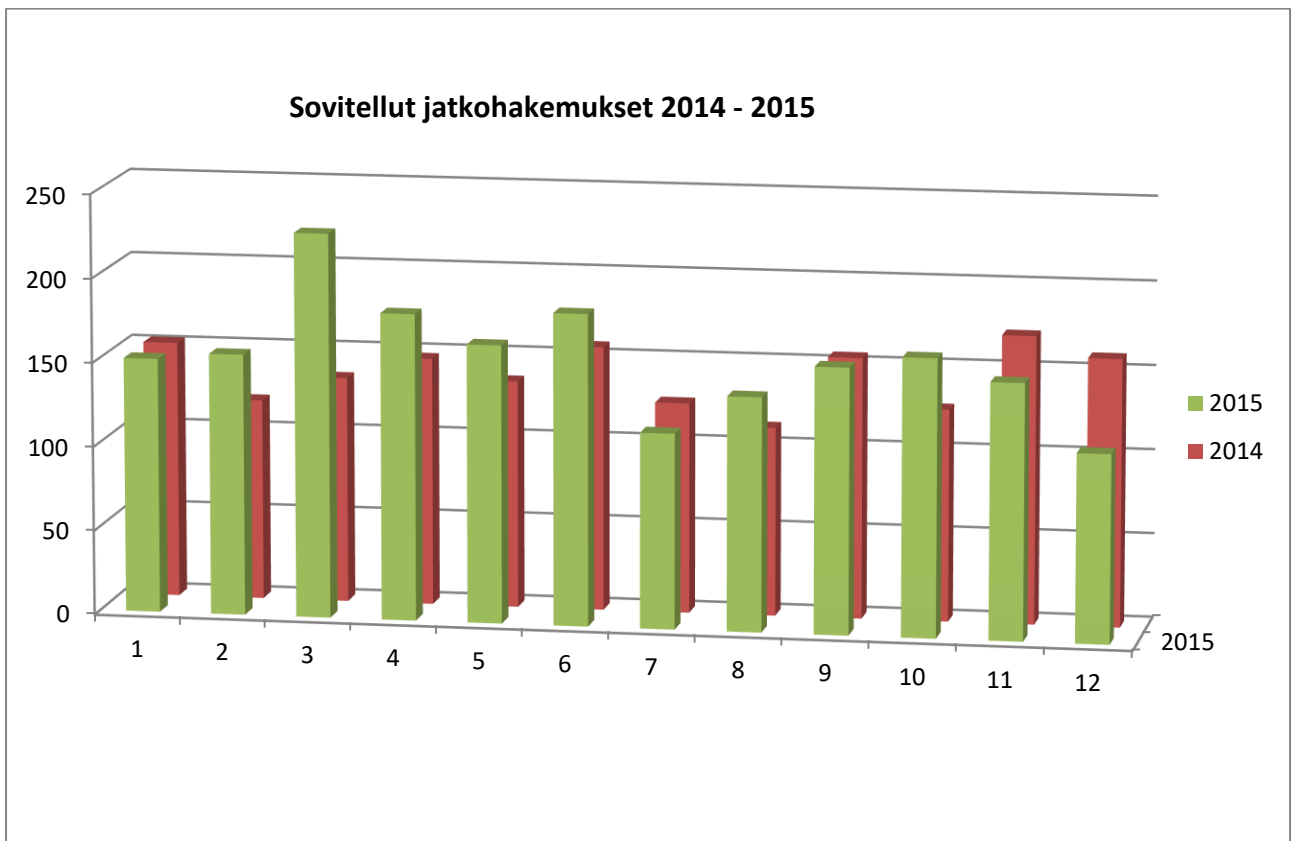
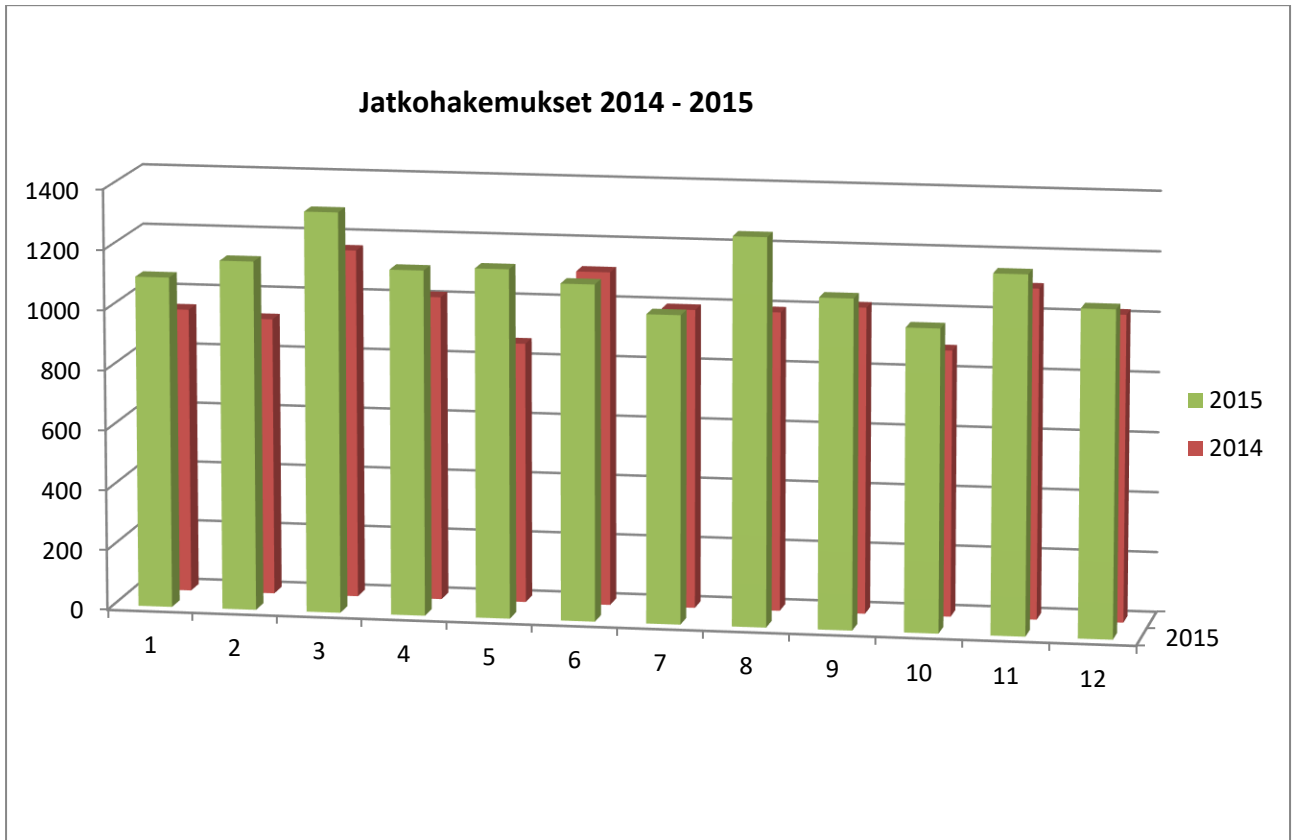
## 13. ARVIO TULEVASTA KEHITYKSESTÄ

Suomen talouden näkymät ovat edelleen haastavat. Kassan jäsenmäärä vähenee Verovirkailijain liiton ilmoitettua vakuuttavansa jäsenensä toisessa työttömyyskassassa vuoden 2016 alusta. Jäsenmäärä on muutoinkin laskussa normaalin eläköitymisen sekä valtion vaikuttavuus- ja tuloksellisuusohjelman seurauksena. Talousarviolaskelmissa vuodelle 2016 työttömyysturvamenojen arvioitiin nousevan suhteellisesti enemmän kuin mitä yleisen työttömyysasteen. Kassa ennusti vuodelle 2016 ansiopäivärahamenojen kasvavan 6,5 %. Vuorotteluvapaalain muutoksista johtuen vuorottelukorvausten määrän ennustettiin sitä vastoin laskevan 9 %.

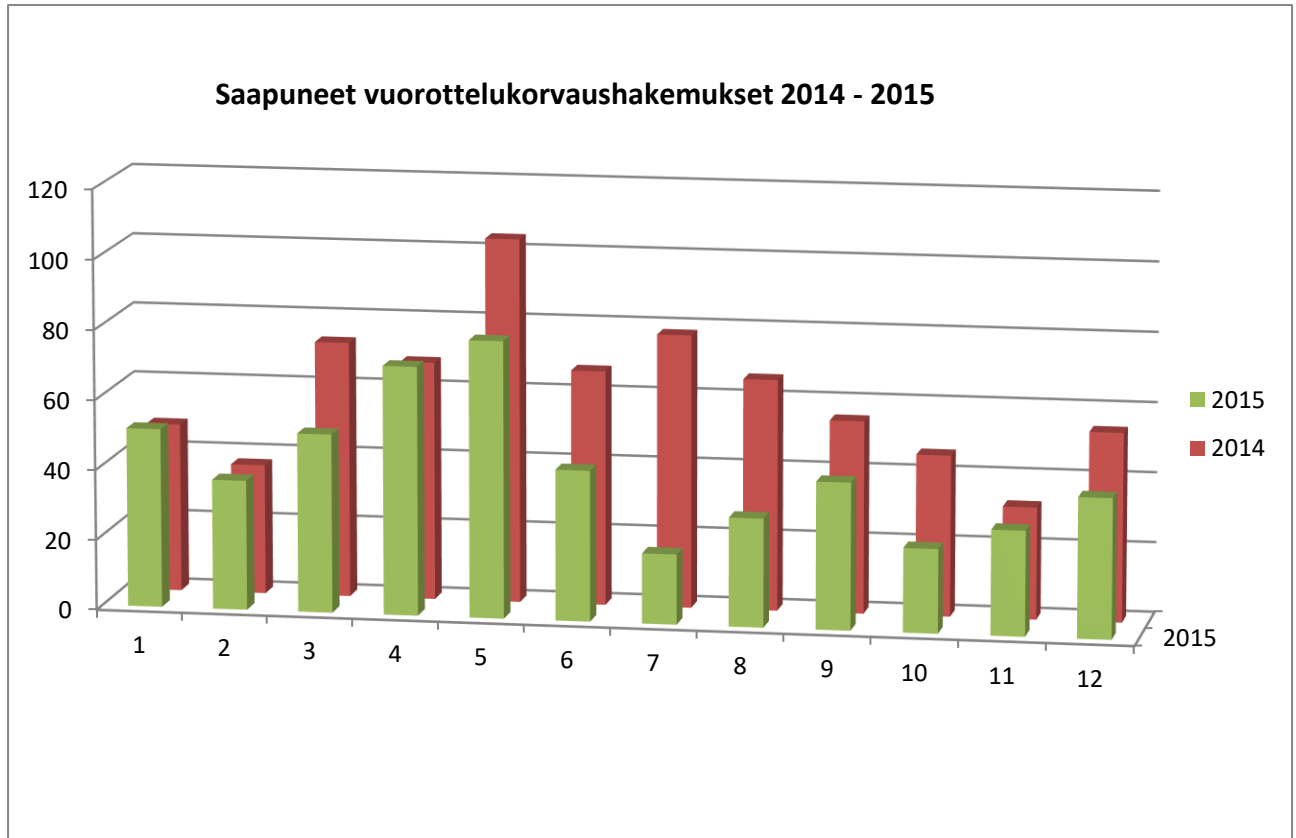
Työttömyyskassa Statian jäsenmaksu korotettiin 0,17 %:sta 0,18 %:iin vuodelle 2016. Korotuksesta huolimatta vuoden 2016 talousarvio on 259 000 euroa alijäämäinen. Kassan tasoitusrahasto (rahasto-aste) tulisi myös laskemaan nykyisestä 183 prosentista 166 prosenttiin.

**HALLITUS**









#### MYÖNNETYT TYÖTTÖMYYS- JA KOULUTUSAJAN PÄIVÄRAHAT 1.1.- 31.12.2015

Liitto	Henkilöt	Päiväraha keskim.	Yhteensä
Henkilöstöunioni HU ry	50	67,79 €	520 580,93 €
Maanpuolustuksen henkilökuntaliitto MPHL ry	286	66,21 €	2 959 435,08 €
ProUnioni ry	199	67,78 €	2 025 629,33 €
Sosiaali, - terveys- ja kasvatustalojen ammattiliitto STEKA ry	166	64,55 €	1 120 110,76 €
Suomen Poliisijärjestöjen Liitto SPJL ry	500	69,94 €	3 695 271,60 €
Tjänstemän vid Ålands Landskapsförvaltning TÅLC rf	6	52,04 €	43 172,99 €
Tullivirkamiesliitto ry	23	72,39 €	260 614,66 €

Työ- ja elinkeinohallinnon henkilöstöliitto THHL ry	337	61,16 €	3 171 760,83 €
Ulkoasiainhallinnon virkailijayhdistys UHVY ry	15	71,58 €	207 462,16 €
Verovirkailijain Liitto VerovL ry	131	56,15 €	1 279 502,13 €
Yksilöjäsenet	96	65,24 €	1 085 041,57 €
Yliopistojen ja tutkimusalan henkilöstöliitto YHL ry	346	62,32 €	3 510 798,90 €
Ålands fackskollärare rf	1	64,06 €	1 601,50 €

#### MYÖNNETYT VUOROTTELUKORVAUKSET 1.1.- 31.12.2015

Liitto	Henkilöt	Päiväraha keskim.	Yhteensä
Henkilöstöunioni HU ry	5	61,65 €	40 332,53 €
Maanpuolustuksen henkilökuntaliitto MPHL ry	36	55,85 €	221 609,53 €
ProUnioni ry	58	60,53 €	340 059,83 €
Sosiaali, - terveys- ja kasvatustalojen ammattiliitto STEKA ry	11	58,84 €	92 562,05 €
Suomen Poliisijärjestöjen Liitto SPJL ry	369	64,19 €	2 477 795,34 €
Tjänstemän vid Ålands Landskaps- förvaltning TÅLC rf	3	60,38 €	23 212,36 €
Tullivirkamiesliitto ry	17	62,68 €	93 721,81 €

Työ- ja elinkeinohallinnon henkilöstöliitto THHL ry	78	57,45 €	427 804,11 €
Ulkoasiainhallinnon virkailijayhdistys UHVY ry	19	72,30 €	159 201,45 €
Verovirkailijain Liitto VerovL ry	111	56,28 €	577 273,89 €
Yksilöjäsenet	31	65,72 €	216 412,69 €
Yliopistojen ja tutkimusalan henkilöstöliitto YHL ry	61	58,20 €	388 459,49 €
Ålands fackskollärare rf	0	0,00 €	- €