

**TYÖTTÖMYYSKASSA  
STATIA**

**TOIMINTAKERTOMUS VUODELTA 2016**

# TYÖTTÖMYYSKASSA STATIA

## HALLITUKSEN TOIMINTAKERTOMUS VUODELTA 2016

### 1. YLEISTÄ

Vuosi 2016 oli Työttömyyskassa Statian 44. toimintavuosi. Kassan jäsenten työttömyysaste (työttömyys- ja koulutusajan päivärahansaajat) oli toimintavuoden päättyessä joulukuussa 4,4 % (3,7 % vuonna 2015).

Työttömyyskassa maksoi vuoden 2016 aikana työttömyysajan ja koulutusajan ansiopäivärahoja sekä vuorottelukorvauksia yhteensä 2.575 eri henkilölle (2.951 eri henkilölle vuonna 2015).

Tilastokeskuksen mukaan työttömiä oli vuoden lopussa koko maassa yhteensä 207.000 henkilöä (241.000 henkilöä vuonna 2015) ja työttömyysaste oli 7,9 % (9,2 % vuonna 2015).

Suluissa oleva luku tarkoittaa jatkossa vertailulukua vuodelta 2015.

Työttömyyskassat maksoivat jäsenilleen vuonna 2016 etuuksia yhteensä yli 2,806 (2,973) miljardilla eurolla ja etuuden saajia oli yli 337.000 (346.000) henkilöä. Työttömyyskassat antoivat vuonna 2016 yli 1,08 (1,06) miljoonaa etuuspäätöstä.

### 2. SÄÄDÖSMUUTOKSET

Työttömyysturvaan tuli vuoden 2016 alusta muutamia muutoksia, jotka koskivat muun muassa yrittäjän määritelmän muuttumista sekä vuorotteluvapaan ehtojen kiristymistä.

Vuoden 2016 alusta yhä useampi henkilö katsotaan työttömyysturvassa yrittäjäksi. Yrittäjäksi katsominen ei enää edellytä sitä, että henkilö on velvollinen ottamaan yrittäjän eläkelain tai maatalousyrittäjän mukaisen vakuutuksen vaan yrittäjänä pidetään myös henkilöä, joka tekee ansiotyötä olematta työ- tai virkasuhteessa. Muutoksen myötä suurin osa niin kutsuttua omaa työtä tekevistä henkilöistä katsotaan työttömyysturvassa yrittäjiksi. Yritystoiminnaksi katsotaan siten esimerkiksi laskutusyhteisöjen kautta tapahtuva työllistyminen. Jatkossa omana työnä pidetään jatkossa lähinnä sellaista työtä, jota ei tehdä ansiotarkoituksessa (esimerkiksi omaishoitajat, au pairit ja apurahansaajat).

Vuorotteluvapaan ehtoja kiristettiin 1.1.2016 alkaen. Muutokset koskivat vapaan enimmäiskestoja, työhistoriavaatimusta ja vuorottelukorvauksen suuruutta. Muutoin ehdot säilyivät ennallaan, muun muassa sijaisen palkkaamisen edellytykset eivät muuttuneet. Vuorotteluvapaan enimmäiskesto lyheni aiemmasta 360 kalenteripäivästä 180 kalenteripäivään ja vapaa on pidettävä aiemmasta poiketen yhdessä jaksossa. Vuorotteluvapaata hakevalla tulee olla myös työhistoriaa aiemman 16 vuoden sijaan vähintään 20 vuotta. Lisäksi pitkän työuran tehneiden suuremmasta korvauksesta luovuttiin. Vuorottelukorvauksen taso on ollut pääsääntöisesti 70 prosenttia siitä työttömyyspäivärahasta, jonka työntekijä saisi työttömäksi jäädessään. Poikkeuksena tästä ovat olleet ne työntekijät, joilla on ollut työhistoriaa vähintään 25 vuotta, jolloin heidän vuorottelukorvauksensa on ollut 80 prosenttia työttömyyspäivärahasta. Vuoden 2016 alusta korotettu vuorottelukorvaus pitkän työhistoria tehneiltä poistui, jolloin kaikkien vuorotteluvapaalle jäävien korvauksen taso on vastedes 70 prosenttia työttömyyspäivärahasta.

Muutoksilla ei ollut kuitenkaan vaikutusta ennen 1.1.2016 alkaneisiin vuorotteluvapaisiin, olivatpa ne yhdenjaksoisia tai jaksotettuja vapaita. Nämä vuorotteluvapaat jatkuivat entisin ehdoin. Lisäksi, jos vuorotteluvapaasta oli sovittu viimeistään 31.12.2015 ja vapaa alkoi viimeistään 31.3.2016, niihin sovellettiin vanhoja sääntöjä.

### 3. KASSAN TOIMINTA

#### 3.1. Kassan maksamat etuudet kalenterivuonna 2016

##### Työttömyysajan ansiopäiväraha

Työttömyysajan ansiopäivärahaa sai 1.935 (2.073) eri henkilöä, joista 497 (637) oli miehiä ja 1.438 (1.436) naisia.

Ansiopäivärahan suuruus lasketaan työttömyyttä edeltävän, vähintään työssäoloehdon täyttävän ajan vakiintuneesta palkasta. Ansiopäivärahan laskemisessa huomioidaan palkat sellaisilta kalenteriviikoilta, joilta työssäoloehto täytyy.

Keskimääräinen, vuonna 2016 maksettujen päivärahopäivien lukumäärä henkilöä kohden oli 131 (136) päivää. Päivärahopäiviä maksettiin yhteensä 253.877 (280.922). Työttömyysajan päivärahana maksettiin yhteensä 15.989.400,93 €, joka on 1.620.374,28 € enemmän kuin vuonna 2015 (17.609.775,21 €). Lisäksi maksettiin verottomia kulukorvauksia vuonna 2016 yhteensä 29.268,00 € (23.670,00 €).

Toimintavuonna 500 päivän enimmäismäärä täyttyi 168 (162) jäsenellä.

Saajaa kohti lasketun keskimääräisen vuonna 2016 maksetun päivärahan määrä oli 8.263,26 € (8.494,83 €). Keskimääräisen päivärahan suuruus oli 62,98 € (62,69 €). Luvut sisältävät kaikki veronalaiset päivärahat, kuten sovittelun tai etuuden vähennyksen vuoksi vähennettynä maksetut päivärahat, lomautusajan ja lisäpäivien päivärahat, korotetut ansio-osat ja muutosturvan ansio-osat. Yrittäjäkassan jälkisuojapäivärahaa ei maksettu vuonna 2016 yhdellekään henkilölle.

Ansiopäiväraha muodostuu perusosasta, ansio-osasta ja lapsikorotuksista. Peruspäivärahan suuruus oli 1.1.2016 lukien 32,68 € (32,80 €). Perusosan määrä laski 0,40 % indeksitarkistuksen seurauksena.

Lapsikorotusten määrät laskivat hiukan edellä todetun indeksitarkistuksen johdosta edellisen vuoden tasolta ja ne olivat vuonna 2016 seuraavat: yhdestä lapsesta 5,27 € (5,29 €), kahdesta 7,74 € (7,77 €) ja kolmesta tai useammasta huollettavasta lapsesta 9,98 € (10,02 €) päivässä.

Lomautusajalta maksettavien päivärahojen määrä laski vuonna 2016 vuoteen 2015 verrattuna. Vuonna 2016 ansiopäivärahaan oikeutettuja henkilöitä oli 50 (86). Lomautusajan päivärahoja maksettiin yhteensä 121.843,65 € (236.699,87 €).

Vuonna 2016 päivärahan perusteena huomioon otettavasta palkkatulosta tehtiin 4,6 % (4,28 %) vähennys, jonka suuruus määräytyy vuosittain palkansaajan työeläke- ja työttömyysvakuutusmaksujen sekä sairausvakuutuksen päivärahamaksun perusteella.

Palkansaajan työssäoloehdon pituus on 26 kalenteriviikkoa. Työssäoloehto kerryttää jokainen työviikko, jolloin työtä on ollut pääsäännön mukaan vähintään 18 tuntia ja työstä on maksettu

työehtosopimuksen mukainen palkka. Jos alalla ei ole työehtosopimusta, kokoaikatyön palkan suuruus vuonna 2016 on tullut olla vähintään 1.173 € (1.165 €) kuukaudessa. Vähimmäisrajaa tarkistetaan vuosittain TyEL:n palkkakertoimen muutoksella.

Korotettuun ansio-osaan ja vuorottelukorvaukseen vaadittava työssäoloaika lasketaan työntekijäin eläkelaisissa tarkoitettujen työeläkelakien alaisten ansioiden perusteella. Vuonna 2016 ansioiden jakaja oli 528 (524).

#### Työllistymistä edistävät palvelut

Työ- ja elinkeinotoimisto voi ohjata työnhakijan työllistymistä edistäviin palveluihin, joiden ajalta maksetaan sitä työttömyysetuutta, johon hänellä olisi oikeus työttömänä ollessaan.

Työllistymistä edistäviä palveluita ovat:

- työvoimakoulutus
- uravalmennus
- työkokeilu
- työnhakuvalmennus
- omaehtoinen opiskelu
- kuntouttava työtoiminta

Useimpien työllistymistä edistävien palveluiden ajalta maksetaan ansiopäivärahan lisäksi kulukorvausta. Kulukorvauksen suuruus on vuonna 2016 ollut 9 € (9 €) päivältä. Mikäli henkilö on osallistunut palveluun työssäkäyntialueensa ulkopuolella tai kun palvelu järjestetään kotikunnan ulkopuolella ja hänelle on aiheutunut tästä majoituskustannuksia, on hänelle voitu maksaa kulukorvaus korotettuna 18 € (18 €) päivältä. Kulukorvaus on verotonta tuloa.

#### Koulutusajan ansiopäiväraha

Koulutusajan ansiopäivärahaa sai 184 (205) eri henkilöä, joista 47 (61) oli miehiä ja 137 (144) naisia. Koulutusaikaista ansiopäivärahaa maksettiin keskimäärin 104 (116) päivältä. Maksettuja päiviä oli yhteensä 19.181 (23.680). Koulutusajan päivärahana maksettiin yhteensä 1.476.086,90 €, joka on 462.790,20 € vähemmän kuin vuonna 2015 (1.938.877,10 €).

Lisäksi maksettiin verottomia kulukorvauksia yhteensä 173.582,00 € (213.417,00 €).

Koulutusajalta maksettiin päivärahaa keskimäärin 8.022,21 € (9.457,94 €). Keskimääräisen koulutusajan päivärahan suuruus oli 76,96 € (81,88 €). Koulutusajan ansiopäiväraha maksetaan korotettuna, mikäli henkilö osallistuu TE-toimiston kanssa sovittuun työllistymistä edistävään palveluun, josta on sovittu työllistymissuunnitelmassa tai sitä korvaavassa suunnitelmassa. Tämän vuoksi päiväraha on keskimäärin maksettua työttömyysajan päivärahaa suurempi.

#### Vuorottelukorvaus

Vuorotteluvapaa on järjestely, jossa kokoaikatyössä (työaika vähintään 75 % alan enimmäistyöajasta) ollut henkilö siirtyy työnantajansa kanssa tehdyn sopimuksen mukaisesti vuorotteluvapaalle ja työnantaja palkkaa samaksi ajaksi TE-toimistossa työttömänä työnhakijana olevan henkilön. Vuorottelukorvauksen täysi määrä on 70 prosenttia siitä ansiopäivärahasta, johon henkilöllä olisi oikeus työttömäksi jäädessään. Edellä kohdassa 2, Säädosmuutoksia, kerrottiin muutoksista vuorottelukorvaukseen. Mikäli vuorotteluvapaasta oli sovittu viimeistään 31.12.2015 ja vapaa alkoi viimeistään 31.3.2016, siihen sovellettiin vanhoja sääntöjä. Vanhojen sääntöjen mukaan vuorottelukorvauksen suuruus oli 80 prosenttia täydestä ansiopäivärahasta,

mikäli henkilölle oli kertynyt vähintään 25 vuotta eläkkeeseen oikeuttavaa työhistoriaa ennen vuorotteluvapaan alkamista.

Vuorottelukorvaukseen ei sisälly lapsikorotuksia tai ansiopäivärahaan liittyviä korotusosia.

Vuorottelukorvauksen saajia oli vuonna 2016 yhteensä 574 (799) henkilöä. Heistä miehiä oli 179 (292) ja naisia 395 (507). Vuorottelukorvausta maksettiin 63.691 (81.868) päivältä yhteensä 3.894.684,24 € (5.042.230,20 €). Keskimäärin vuorotteluvapaalla olevan jäsenen korvauksen suuruus oli 61,15 € (61,59 €) ja sitä maksettiin keskimäärin 111 (102) päivältä.

#### Kassan maksamat etuudet vuosina 2016-2015

	Vuosi 2016 €/brutto	Vuosi 2015 €/brutto	erotus +/- €	muutos- %
Ansioturva	15 989 400,93 €	17 609 775,21 €	-1 620 374,28	-9,20 %
Ansioturva koulutusajalta	1 476 086,90 €	1 938 877,10 €	-462 790,20	-23,87 %
Vuorottelukorvaus	3 894 684,24 €	5 042 230,20 €	-1 147 545,96	-22,76 %
Kulukorvaukset	202 850,00 €	237 087,00 €	-34 237,00	-14,44 %
<b>Yhteensä</b>	<b>21 563 022,07 €</b>	<b>24 827 969,51 €</b>	<b>-3 264 947,44</b>	<b>-13,15 %</b>

#### Etuuksien saajat vuosina 2016 - 2015

	Vuosi 2016	Vuosi 2015	erotus +/- hlöä	erotus +/- %
Ansioturva	1 935	2 073	- 138	-6,66 %
Koulutusaika	184	205	- 21	-10,24 %
Vuorottelukorvaus	574	799	- 225	-28,16 %

#### Ansiopäivärahan saajat ikäryhmittäin vuosina 2016 -2015

Ikä	Vuosi 2016		Vuosi 2015	
	henkilöä	%	henkilöä	%
19-34	313	15,71 %	486	22,54 %
35-49	487	24,45 %	567	26,30 %
50-	1192	59,84 %	1103	51,16 %
<b>Yhteensä</b>	<b>1992</b>	<b>100 %</b>	<b>2156</b>	<b>100 %</b>

### Lisäpäivät

Työttömyyspäivärahaa voidaan maksaa 500 päivän enimmäisajan jälkeen tietyn ikäisille henkilöille niin sanottuina lisäpäivinä. Oikeus lisäpäiviin on jaoteltu kolmeen eri ikäryhmään:

Vuonna 1950 – 1954 syntyneellä henkilöllä on oikeus lisäpäiviin, mikäli hän täyttää 59 vuotta ennen kuin 500 päivän enimmäisaika täyttyy.

Vuonna 1955 tai 1956 syntyneellä henkilöllä on oikeus lisäpäiviin, mikäli hän täyttää 60 vuotta ennen 500 päivän enimmäisajan täyttymistä.

Vuonna 1957 tai sen jälkeen syntyneellä henkilöllä on aikanaan oikeus lisäpäiviin, mikäli hän täyttää 61 vuotta ennen enimmäisajan täyttymistä.

Vuosina 1950 – 1957 syntynyt henkilö voi halutessaan siirtyä lisäpäiviltä vanhuuseläkkeelle ilman varhennusvähennystä jo 62-vuotiaana. Työttömyyskassa on tiedottanut suorakirjeellä vuonna 2016 asianomaisia henkilöitä kyseisestä mahdollisuudesta. Lisäksi asiasta on tiedotettu kassan kotisivuilla.

Kaikissa edellä mainituissa tilanteissa edellytetään, että henkilöllä on työssäoloaikaa vähintään 5 vuotta viimeisen 20 vuoden aikana. Lisäpäiviä on mahdollisuus saada sen kalenterikuukauden loppuun saakka, jona työnhakija täyttää 65 vuotta.

Lisäpäiville siirtyi vuoden 2016 aikana 70 (63) henkilöä. Kaiken kaikkiaan lisäpäivillä oli vuoden 2016 aikana 218 (228) henkilöä.

	Vuosi 2016 lisäpäivillä	Vuosi 2015 lisäpäivillä	erotus+/-	muutos-%
Etuuden saajat	218	228	- 10	-4,4 %
Päivärahopäivät	34 228	39 769	- 5 541	-13,9 %
Yhteensä €	2 053 324,76 €	2 393 219,72 €	- 339 894,96 €	-14,2 %
Päivät/saajat	157,01	174,43		
Päiväraha €/päivä	59,99 €	60,18 €		
Keskimäärin €/saaja	9 418,92 €	10 496,58 €		

### Lomautusajan päivärahat

Jos työaikaa on lyhennetty vähintään yhdellä tai useammalla kokonaisella päivällä kalenteriviikossa (ma-su), maksetaan lomautuspäiviltä täysimääräinen ansiopäiväraha. Lomautus voidaan toteuttaa myös lyhennetyn työpäivän muodossa, jolloin päivittäistä työaikaa lyhennetään. Tässä tilanteessa työttömyyskassa maksaa soviteltua ansiopäivärahaa niiltä kalenteriviikoilta, joiden aikana työajan lyhennys on toteutunut.

	Vuosi 2016	Vuosi 2015	erotus +/-	muutos-%
Etuuden saajat	50	86	- 36	-41,9 %
Päivät	2 023	3 364	- 1 341	-39,9 %
yhteensä €	121 843,65 €	236 699,87 €	- 114 856,22 €	-48,5 %
Päivät/saajat	40	39		
Päiväraha €/päivä	60,23 €	70,36 €		
Keskimäärin €/saaja	2 436,87 €	2 752,32 €		

### Ansiopäiväraha yrittäjille

Palkansaajakassa voi maksaa ansiopäivärahaa työttömälle tai koulutuksessa olevalle henkilölle, joka on täyttänyt yrittäjänä ollessaan yrittäjien työssäoloehdon, mutta ei palkansaajaksi ryhtyttyään vielä palkansaajakassan työssäoloehtoa.

Työttömyyskassa Statian etuudensaajana ei ollut yhtään henkilöä, jolle olisi maksettu vuonna 2016 yrittäjän ansiopäivärahaa.

### Käsittelyaika

Hakemuksen keskimääräinen käsittelyaika oli 8,6 (6,7) päivää. Käsittelyaika lasketaan siitä, kun hakemus on saapunut, siihen päivämäärään saakka, kunnes hakemus on ratkaistu ja päätös on annettu. Käsittelyaika tilastoidaan viranomaisohjeen mukaisesti.

Suurin yksittäinen käsittelyaika pidentävä syy on tarve lisäselvityksen pyytämiseen. Tämän vuoksi päätöksen antaminen siirtyy, kunnes lisäselvitys on saatu kassalle.

## **3.2. Valitusasiat**

Vuonna 2016 kassaan saapui 18 valitusta toimitettavaksi työttömyysturvan muutoksenhakulautakuntaan ja 2 vakuutusosoikeuteen. Muutoksenhakulautakunnasta saapui kassalle 20 päätöstä, joista 20 hylättiin. Yhtään valitusta ei siis hyväksytty. Vuonna 2016 vakuutusosoikeudesta ei saapunut yhtään päätöstä.

## **4. JÄSENYYS TYÖTTÖMYYSKASSASSA**

Kassan jäseneksi pääsee jokainen työttömyysturvalain soveltamisalaan kuuluva ja työ- tai virkasuhteessa oleva palkkatyöntekijä, joka ei ole täyttänyt 68 vuotta ja joka työskentelee valtion virkamiehenä tai toimihenkilönä, valtionapua saavien yhteisöjen ja valtion laitosten tai yhtiöiden tai näiden tytär- ja osakkuusyritysten toimihenkilönä sekä näiden perustamien yhdistysten toimihenkilönä, tai toimihenkilönä, joka on kassan hallituksen päätöksellä edellä mainittuihin ryhmiin rinnastettavissa työttömyysturvalain ja työttömyyskassalain säädökset huomioon ottaen.

Palkkatyöntekijänä pidetään sellaista palkansaajaa, jonka toimeentulon on katsottava perustuvan toiselle tehtävästä työstä saatavaan palkkatuloon.

## 5. YHTEENVETO ETUUDENSAAJISTA 2010 - 2016

Toiminta- vuosi	Jäsenmäärä	Muutos-% ed. vuosi	Etuutta saaneet	Muutos-% ed. vuosi	Maksetut etuudet	Muutos-% ed. vuosi
2010	38 959	-4,1 %	2 670	-16,6 %	17 197 108 €	-0,6 %
2011	38 155	-2,1 %	2 606	-2,4 %	17 446 039 €	1,4 %
2012	34 845	-8,7 %	2 778	6,6 %	19 835 769 €	13,7 %
2013	33 067	-5,1 %	2 702	-2,7 %	19 771 358 €	-0,3 %
2014	32 052	-3,1 %	2 963	9,7 %	22 226 389 €	12,4 %
2015	31 047	-3,1 %	2 951	-0,4 %	24 827 970 €	11,7 %
2016	26 652	-14,2 %	2 575	-12,7 %	21 358 329 €	-14,0 %

Verovirkailijan Liitto ry irtisanoi työttömyyskassan kanssa olleen palvelusopimuksen päättymään 31.12.2015. Lisäksi Tullivirkamiesliitto ry:n palvelusopimus oli voimassa 31.8.2016 asti. Muun muassa edellä mainituista syistä kassan jäsenmäärä aleni vuoden 2016 aikana.

Toimintakertomuksen lopusta löytyy yhteenvetoja mm. maksetuista etuuksista sekä saapuneista hakemuksista.

## 6. HALLINTO

Kassan sääntöjen mukaan kassan hallintoelimet ovat kassan edustajisto ja hallitus.

### Kassan edustajiston varsinainen kokous

Työttömyyskassa Statialla oli 12 eri asiamiespiiriä 1.1.-31.8.2016 ja 11 asiamiespiiriä 1.9.-31.12.2016 Tullivirkamiesliitto ry:n erottua kassan jäsenyydestä 31.8.2016. Kassan sääntöjen mukaan kunkin asiamiespiirin tulee pitää kokous, jossa se valitsee edustajansa kassan edustajistoon. Kassan edustajiston toimikausi on kolme vuotta. Kassan edustajiston varsinainen kokous pidettiin ensimmäisen kerran 8.6.2015.

Kassan edustajiston varsinainen kokous tulee pitää joka vuosi kesäkuun loppuun mennessä. Kokouksessa tulee esittää edellisen tilikauden toimintakertomus, tuloslaskelma, tase ja tilintarkastuskertomus.

Varsinaisessa kokouksessa on esitettävä edelliseltä toimikaudelta hallituksen toimintakertomus ja tilintarkastuskertomus. Edustajiston kokous vahvistaa edellisen vuoden tuloslaskelman ja taseen sekä päättää vastuuvapauden myöntämisestä vastuuvollisille.

Kokouksessa tulee myös toimittaa hallituksen puheenjohtajan ja jäsenten sekä varajäsenten ja tilintarkastajien vaali.

Kaikki asiamiespiirit eivät pitäneet kokoustaan eivätkä valinneet edustajiaan kassan edustajistoon. Alla lista vuoden 2016 asiamiespiireistä sekä niiden valitsemista varsinaisista jäsenistä ja varajäsenistä kaudelle 2015 – 2018. Lista on alleiviivattu 8.6.2016 edustajiston kokoukseen osallistuneet.



**Maanpuolustuksen asiamiespiiri**

Eija Jantola	<i>Johanna Juvonen</i>	<i><u>Jukka Peltola</u></i>
Hannu Kukkonen	<i><u>Eero-Sakari Kuikka</u></i>	<i>Mervi Kelloniitty</i>

**Poliisihallinnon asiamiespiiri**

Timo Miettinen	<i>Yrjö Suhonen</i>	<i><u>Esko Honkala</u></i>
<i><u>Esa Saari</u></i>	<i><u>Pekka Lassila</u></i>	<i>Sirpa Suomela</i>
Kari Vesa	<i>Tarja Heinonen</i>	
<i><u>Teija Moilanen</u></i>	<i>Mikko Siponen</i>	
<i><u>Markku Kinnunen</u></i>	<i>Tomi Sevander</i>	
<i><u>Pasi Autio</u></i>	<i>Kai Friman</i>	

**Sosiaali-, terveys- ja kasvatusalojen asiamiespiiri**

Tarja Koskela	<i>Hilkka Jääskeläinen</i>	<i>Jukka Konttinen</i>
---------------	----------------------------	------------------------

**Työ- ja elinkeinohallinnon asiamiespiiri**

Eija Tuutti	<i>Matias Fredriksson</i>	<i>Taina Koivisto</i>
Jarmo Laine	<i>Tiina Huusko</i>	<i>Merja Toijonen</i>

**Valtion keskus- ja aluehallinnon asiamiespiiri**

<i><u>Aila Järveläinen</u></i>	<i>Niina Roth</i>
<i>Päivi Söderlund</i>	<i>Eila Weckström</i>

**Valtion osakeyhtiöiden ja liikelaitosten asiamiespiiri**

<i><u>Risto Parviainen</u></i>	<i>Carita Pylkäs</i>	<i>Ritva Peiponen</i>
--------------------------------	----------------------	-----------------------

**Yliopistojen ja tutkimusalan sekä niihin liittyvien yhtiöiden asiamiespiiri**

<i><u>Merica Ahjolinna</u></i>	<i>Timo-Jussi Hämäläinen</i>	<i>Leena Missonen</i>
<i><u>Heljä Heikkilä</u></i>	<i>Satu Henttonen</i>	<i>Eini Mäkelä</i>
<i><u>Juha Riepponen</u></i>	<i>Saija Kyllönen</i>	<i>Tuula Tammi-Siren</i>
	<i>Elisa Hyytiäinen</i>	<i>Jorma Viikki</i>
	<i>Ann-Mari Hirvonen</i>	<i>Ennio Zuccaro</i>
	<i>Helena Könönen</i>	<i>Leena Heino</i>

**Tjänstemän vid Ålands Landskapsförvaltnings ombudsmankrets****Tullin asiamiespiiri****Ulkoasiainhallinnon asiamiespiiri****Yleinen asiamiespiiri****Ålands fackskollärares ombudsmankrets**

### Kassan hallitus

Kassan sääntöjen 14 § 1 momentin mukaan kassan hallitukseen kuuluu puheenjohtaja ja 10 jäsentä. Puheenjohtajaa lukuun ottamatta jäsenille valitaan henkilökohtainen varajäsen. Alla on listattu edustajiston varsinaisissa kokouksissa 8.6.2015 ja 8.6.2016 kassan hallitukseen valitut henkilöt sekä nimen jälkeen kokouksiin osallistumismäärä vuonna 2016. Hallitus kokoontui toimintavuoden aikana 6 kertaa.

Kassan edustajiston 8.6.2015 valitseman hallituksen kokoonpano:

Puheenjohtaja Elisa Hyytiäinen 2

Varsinainen jäsen		Henkilökohtainen varajäsen	
Satu Henttonen		Leena Heino	2
Leena Hiljanen	2	Sari Jokikallas	
Timo-Jussi Hämäläinen	2	Tomi Rosti	
Asta Jakobsson	2	Mika Nygård	
Kimmo Laajavuori	2	Mikko Siponen	
Jarmo Laine		Saija Kyllönen	1
Päivi Lundahl	1	Jouko Manninen	
Timo Miettinen	1	Tarja Heinonen	1
Maria Puistola	2	Elina Laiho	
Eija Tuutti	1	Merja Toijonen	

Esittelijänä toimi Heikki Hamberg  
Sihteerinä Nina Repo tai Anita Salo

Kassan edustajiston 8.6.2016 valitseman hallituksen kokoonpano:

Puheenjohtaja Elisa Hyytiäinen 4

Varsinainen jäsen		Henkilökohtainen varajäsen	
Satu Henttonen	4	Leena Heino	
Leena Hiljanen	4	Sari Jokikallas	1
Timo-Jussi Hämäläinen	1	Tomi Rosti	2
Asta Jakobsson	3	Tarja Heinonen	
Kimmo Laajavuori	3	Mikko Siponen	1
Jarmo Laine	2	Saija Kyllönen	
Päivi Lundahl	4	Helena Nurminen	1
Timo Miettinen	3	Mika Nygård	1
Maria Puistola	3	Elina Laiho	2
Eija Tuutti	3	Merja Toijonen	1

Esittelijänä toimi Heikki Hamberg  
Sihteerinä Nina Repo tai Anita Salo

### Työvaliokunta

Hallituksen 17.6.2015 valitsemaan työvaliokuntaan kuuluivat 8.6.2016 asti puheenjohtaja Elisa Hyytiäinen, varapuheenjohtajat Eija Tuutti ja Leena Hiljanen. Hallituksen kokouksessa 20.6.2016 työvaliokuntaan valittiin puheenjohtaja Elisa Hyytiäinen, varapuheenjohtajat Eija Tuutti ja Leena

Hiljanen. Työvaliokunnan esittelijänä ja sihteerinä on toiminut kassanjohtaja Hamberg. Työvaliokunta kokoontui toimintavuoden aikana neljä kertaa.

## 7. KASSAN TOIMISTO JA HENKILÖKUNTA

Kassan toimisto sijaitsee YHL ry:ltä vuokratuissa toimitiloissa osoitteessa Ratamestarinkatu 11, 00520 Helsinki.

Kassanjohtajana on toiminut Heikki Hamberg.

Työttömyyskassan palveluksessa oli vuoden 2016 aikana lisäksi seuraavat henkilöt (nimike vuoden lopussa):

kassanhoitaja	Nina Repo
vastaava käsittelijä	Kirsti Niinihuhta
käsittelijä	Tuire Asikainen
käsittelijä	Helena Huikka-Laakkonen
käsittelijä	Tiia-Mari Nousiainen
käsittelijä	Nina Pihakaski-Moilanen
käsittelijä, vs. kassanhoitaja	Anita Salo
käsittelijä	Pirita Sirén
avustava käsittelijä	Elsa Hokkanen 13.6.-26.8.2016 (20 h/vko)
toimistosihteerinä	Taina Jakobsson

Kassan palveluksessa työskenteli vuoden 2016 aikana keskimäärin 10,4 (10,5) toimihenkilöä.

## 8. TILINTARKASTAJAT

Kassan varsinaisina tilintarkastajina toimivat 8.6.2015 alkaen BDO Oy; KHT-yhteisön päävastuullisena tilintarkastajana toimi Ari Lehto (KHT, JHTT) ja toisena tilintarkastajana Tiina Lind (KHT, JHTT). Varatilintarkastajana Pekka Klemetti (KHT).

Kassan tilintarkastajaksi valittiin 8.6.2016 alkaen BDO Oy; KHT-yhteisön päävastuulliseksi tilintarkastajaksi valittiin Ari Lehto (KHT, JHT) ja toiseksi tilintarkastajaksi Tiina Lind (KHT, JHT). Varatilintarkastajaksi valittiin Pekka Klemetti (KHT).

## 9. KASSAN SISÄINEN TARKASTUS

Sisäistä tarkastusta on suoritettu muun muassa valitus- ja takaisinperintätapausten yhteydessä, käymällä läpi pistokokeittain hakemusten käsittelyvaiheita sekä tutkimalla maksatusjärjestelmästä saatuja valvontatietoja. Valvontaan on osallistunut kassanjohtaja, kassanhoitaja ja vastaava käsittelijä. Lisäksi tarkastusta ovat tehneet kassan hallituksen nimeämät tarkastajat.

## 10. KASSAN ULKOINEN TARKASTUS

Työttömyyskassojen valvontaviranomainen on Finanssivalvonta. Finanssivalvonnan viranomaistarkastuksen painopiste on pitkälti prosessivalvonnassa.

Vuonna 2016 Finanssivalvonta tarkasti työttömyyskassojen etuuskäsittelyn oikeellisuutta ja laadun valvontaa.

Kassan ulkoista tarkastusta suoritti myös tilintarkastusyhteisö BDO Oy.

## 11. KASSAN TALOUS

### Korvaus – ja hallintokulut

Työttömyyskassa maksoi korvauksia vuonna 2016 yhteensä 21.563.022,07 € (24.827.969,51 €). Hallintokulut olivat yhteensä 1.169.522,06 € (1.115.078,41 €).

Vuonna 2016 suurimmat hallintokuluerät palkkojen ja henkilösivukulujen lisäksi johtuivat etuuksien maksatuskuluista ja toimistokuluista. Kassa otti 4.4.2016 käyttöönsä YAP Solutions Oy:n maksatus- ja asianhallintajärjestelmän.

### Kulujen rahoitus

Ansiopäivärahojen ja vuorottelukorvauksien maksatuksesta aiheutuviin hallintokuluihin kohdistuvana valtionosuutena työttömyyskassalle maksetaan peruspäivärahaa vastaava määrä kutakin alkavaa 100 jäsentä kohti ja 0,35 prosenttia niistä kassan maksamista ansiopäivärahoista ja vuorottelukorvauksista, joihin suoritetaan valtion osuus. Työttömyysvakuutusrahasto (TVR) maksaa kassalle hallintokuluihin tukimaksuna yhtä suuren euromäärän kuin valtio. Tämän lisäksi TVR maksaa lisäksi 2,00 € jokaista kassan etuutta koskevaa päätöstä kohti lukuun ottamatta vuorottelukorvaus- ja takaisinperintäpäätöksiä.

Työttömyyskassa sai sosiaali- ja terveysministeriöltä sekä TVR:ltä hallintokuluihin kohdistuvina korvauksina yhteensä 178.186,26 € (205.085,40 €), joka on 15,2 % (18,4 %) kassan hallintokuluista. Muiden rahoitusosuuksien vähentämisen jälkeen työttömyyskassa rahoittaa hallintokuluistaan siis 84,8 % (81,6 %) eli vuonna 2016 yhteensä 991.335,80 € (909.993,01 €).

Kassalle maksetaan valtionosuutena kustakin ansiopäivärahasta peruspäivärahaa vastaava määrä. Kassan osuus ansiopäivärahamenosta on 5,5 % ja TVR rahoittaa loput.

Jos ansiopäiväraha maksetaan soviteltuna tai vähennettynä, valtionosuutena maksetaan se määrä, joka vastaa peruspäivärahan suhteellista osuutta täydestä ansiopäivärahasta.

Lisäpäivien ajalta maksettavista päivärahoista TVR rahoittaa 94,5 % kassan osuuden ollessa 5,5 %.

TVR rahoittaa kokonaisuudessaan työttömyyspäivärahan siltä osin kuin sitä maksetaan ns. korotettuna ansio-osana tai muutosturvan ansio-osana. Työttömyyskassa ei osallistu näiltä osin rahoitukseen.

Vuorottelukorvauksen valtionosuutena maksetaan se määrä, joka vastaa peruspäivärahan suhteellista osuutta siitä täydestä ansiopäivärahasta, jonka perusteella vuorottelukorvauksen suuruus on laskettu.

Koulutusajan päivärahojen rahoitusosuudet määräytyvät kuten ansiopäivärahassa lukuun ottamatta koulutusajalta maksettavia kulukorvauksia, jotka valtio rahoittaa kokonaisuudessaan.

Korvauskuluja vähentävänä eränä on sosiaali- ja terveysministeriön osuutena etuuksiin kirjattu 9.138.521,04 € (10.433.483,70 €) ja TVR:n osuutena 11.265.002,27 € (13.067.862,78 €). Mainittujen osuudet korvauksista ovat yhteensä 20.403.523,31 € (23.501.346,48 €). Kassan

omarahoitusosuus maksetuista etuuksista vuonna 2016 oli 1.159.498,76 € (1.326.087,63 €) eli 5,38 % (5,34 %) kaikista etuusmenoista.

Työttömyyskassan jäsenmaksu oli Finanssivalvonnan vahvistamana 0,18 % (0,17 %) veron ennakonpidätyksen alaisesta jäsenyyden perustana olevasta palkasta sekä kassan maksamasta työttömyyspäivärahasta ja muusta veronalaisesta etuudesta. Kassan jäsenten palkkatuloistaan maksamat jäsenmaksut olivat yhteensä 1.679.237,97 € (1.845.144,07 €), joten keskimääräinen vuotuinen jäsenmaksu oli 63,01 € (59,43 €) jäsentä kohden.

Työttömyyskassan maksamista etuuksista perittiin jäsenmaksuja yhteensä 32.465,92 € (38.987,14 €). Jäsenmaksutulo oli suuruudeltaan 1.711.794,86 € (1.884.221,89 €).

#### Muuta

Finanssivalvonnalle vuonna 2016 maksettava ns. tarkastusmaksu oli yhteensä 11.715,81 € (11.598,02 €).

Jäsenmaksukuluihin on kirjattu Työttömyyskassojen Yhteisjärjestön jäsenmaksu, jonka suuruus oli 15.170,63 € (15.446,29 €).

Sijoitus- ja rahoitustoiminnan tuotot (sisältäen korkotuotot pysyvien vastaavien sijoituksista, muut korkotuotot, sijoitus- ja rahoituskulut sekä mm. arvonalennukset) vuodelta 2016 olivat yhteensä 243.804,43 € (404.981,47 €). Korkeat tuotot niin vuonna 2015 kuin 2016 selittyvät tehdyistä sijoitusmuutoksista, jolloin osa aiempien vuosien korkotuotoista kotoutettiin ja siirrettiin kassan sijoituksiin.

## **12. HALLITUKSEN ESITYS TILIKAUDEN TULOSTA KOSKEVIKSI TOIMENPITEIKSI**

Tilinpäätös osoittaa alijäämää 193.362,83 € (vuonna 2015 ylijäämä 53.122,72 € €).

**Hallitus esittää kassan edustajistolle, että**

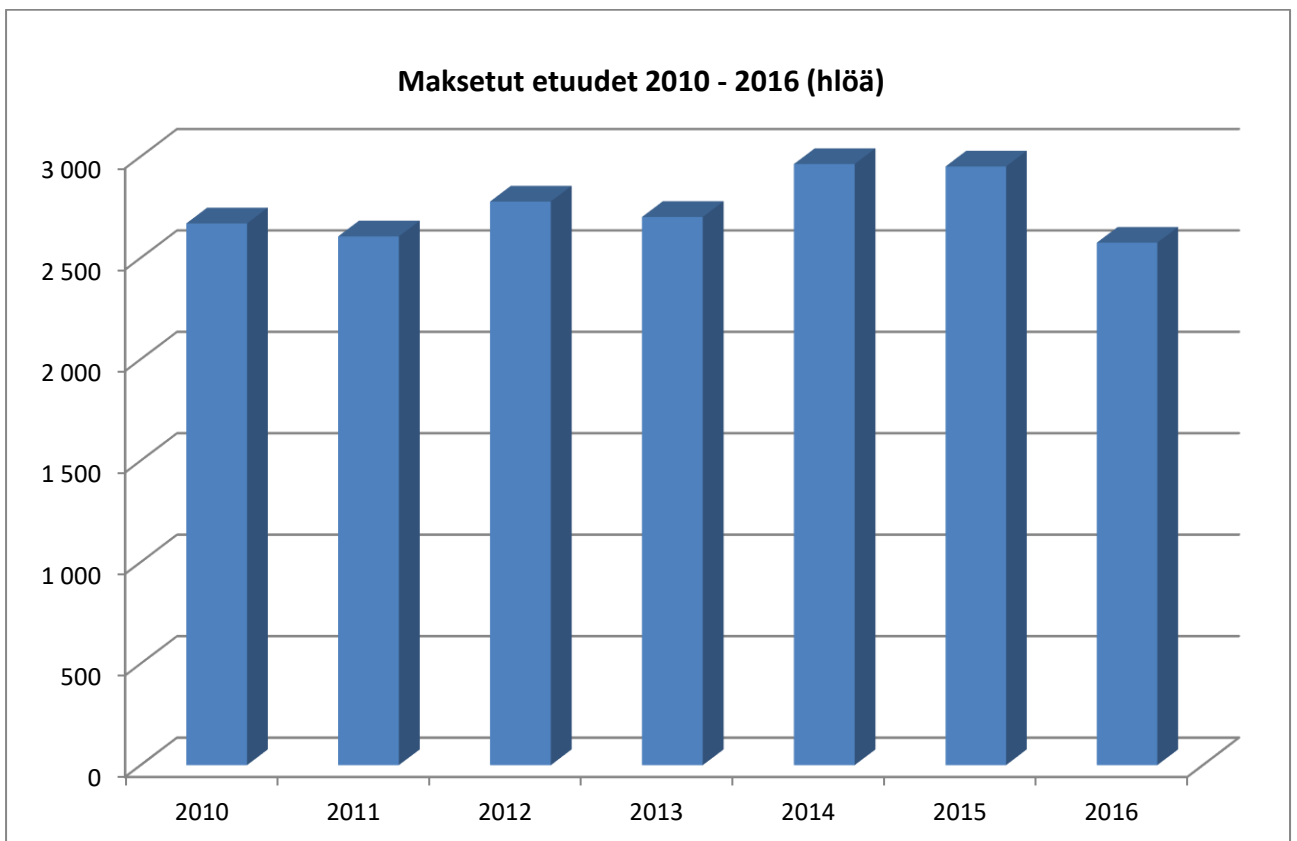
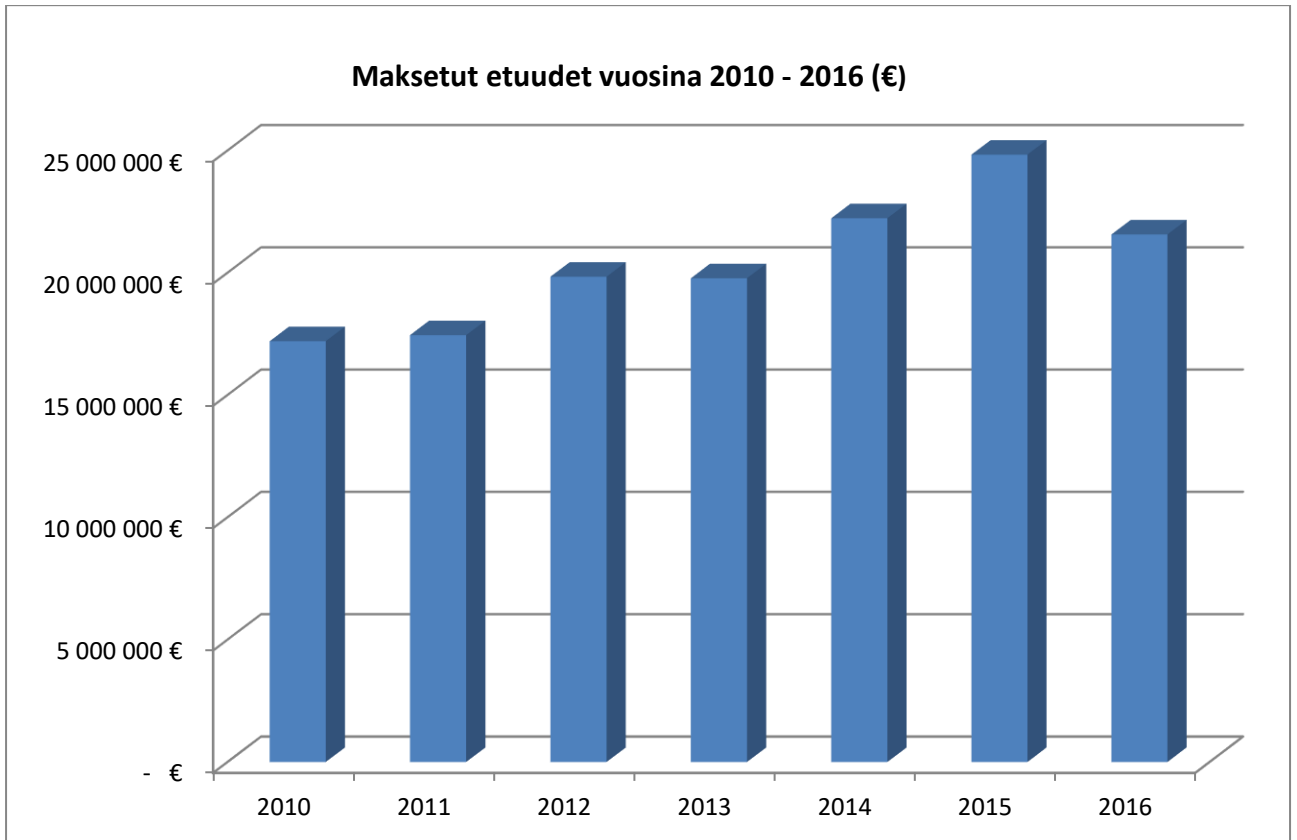
- **tilikauden alijäämä 193.362,83 € täytetään työttömyyskassalain 22 § 1 momentin mukaisesti tasoitusrahastosta.**

Siirron jälkeen tasoitusrahaston määrä on suuruudeltaan 3.883.835,44 € (4.077.198,27 €). Työttömyyskassan oma pääoma on siirron jälkeen 180,73 % (182,34 %) kassan omalla vastuulla olevista korvaus- ja hallintokuluista.

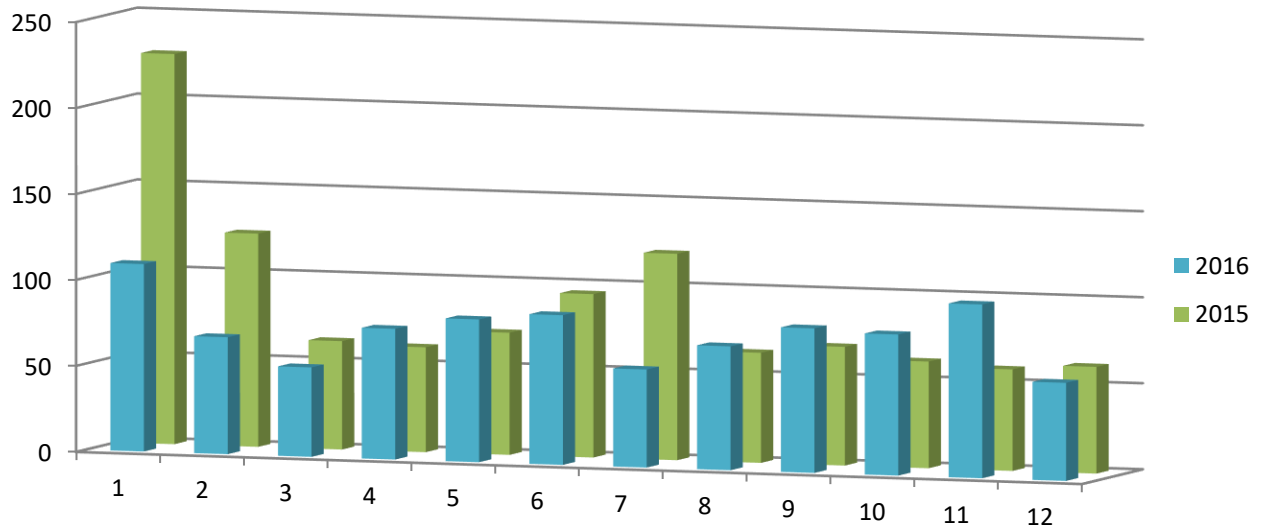
## **13. ARVIO TULEVASTA KEHITYKSESTÄ**

Suomen talouden näkymät ovat edelleen haastavat. Kassan jäsenmäärä väheni Verovirkailijain liitto ry:n ilmoitettua vakuuttavansa jäsenensä toisessa työttömyyskassassa vuoden 2016 alusta. Lisäksi Tullivirkamiesliitto ry:n jäsenet siirtyivät toiseen työttömyyskassaan 1.9.2016 alkaen. Jäsenmäärä on muutoinkin laskussa normaalin eläköitymisen sekä valtion vaikuttavuus- ja tuloksellisuusohjelman seurauksena. Talousarviolaskelmissa vuodelle 2017 työttömyysturvamenojen arvioitiin nousevan suhteellisesti enemmän kuin mitä yleisen työttömyysasteen. Kassa ennusti talousarviossaan vuodelle 2017 ansiopäivärahamenojen kasvua 3,2 % vuoden 2016 ennusteeseen verrattuna. Vuorotteluvapaalain muutoksista johtuen vuorottelukorvausmenojen on ennustettu sitä vastoin laskevan 20,9 %.

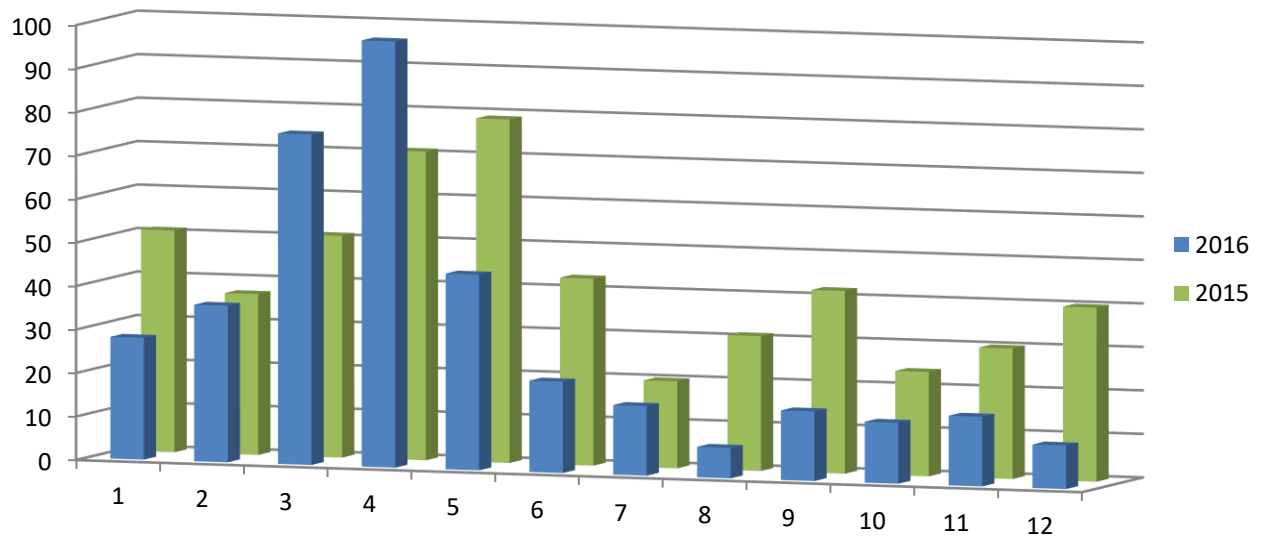
**HALLITUS**

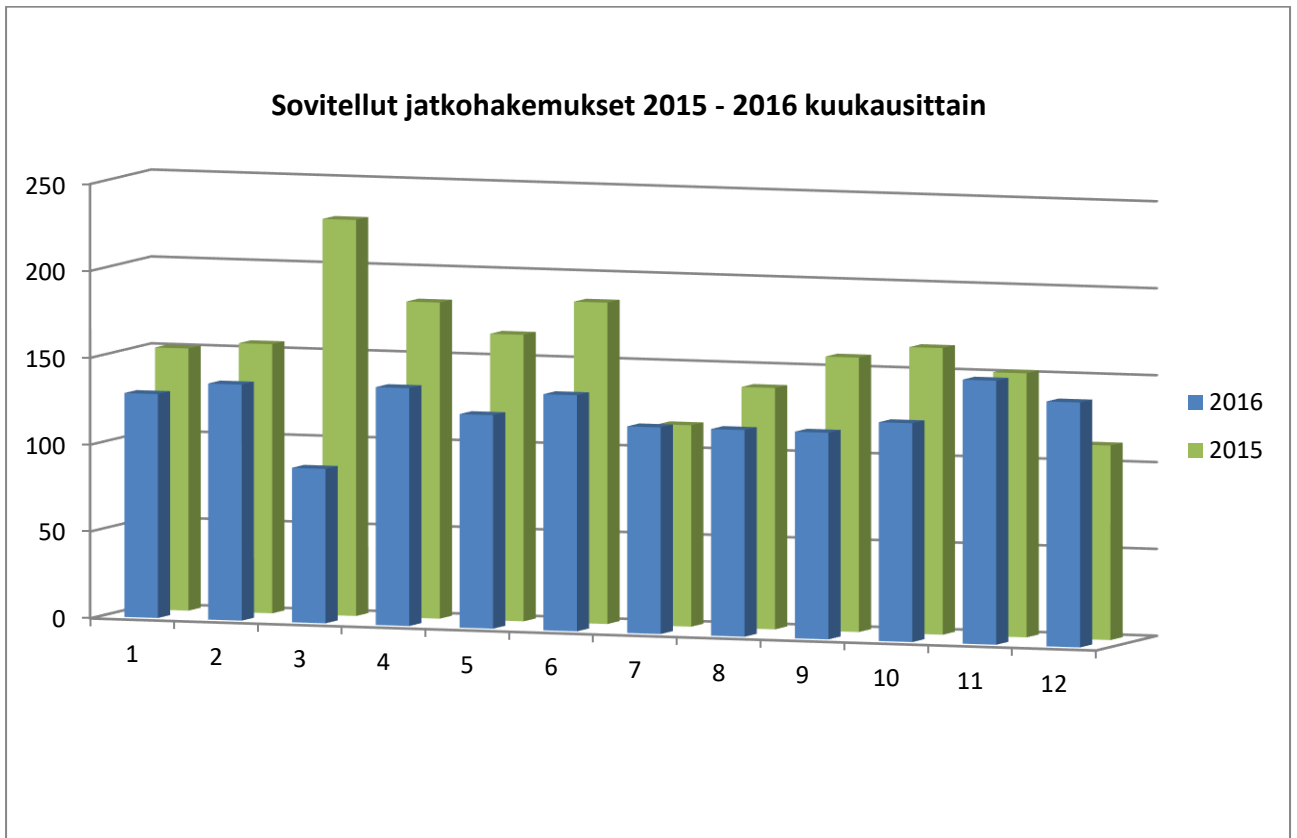
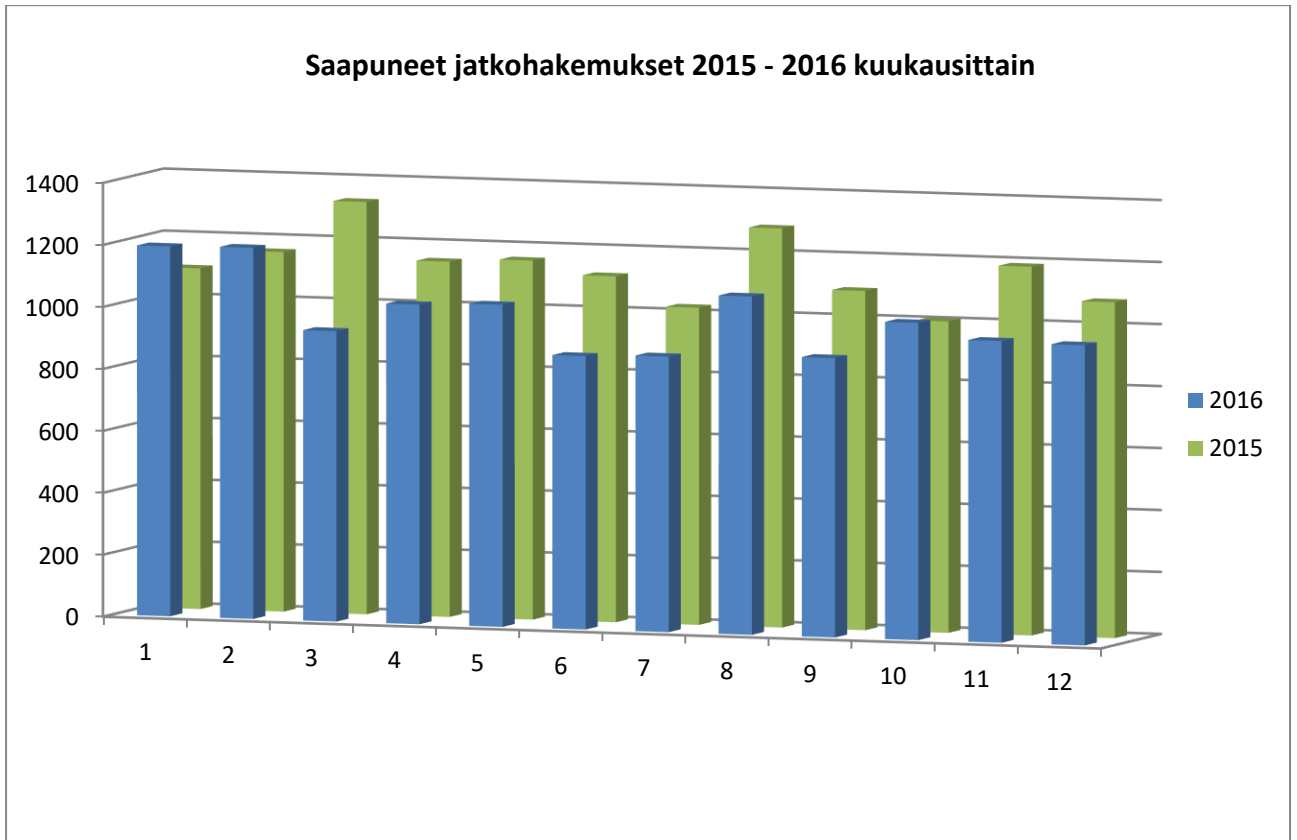


**Uudet ansiopäiväraahakemukset 2015 -2016 kuukausittain**

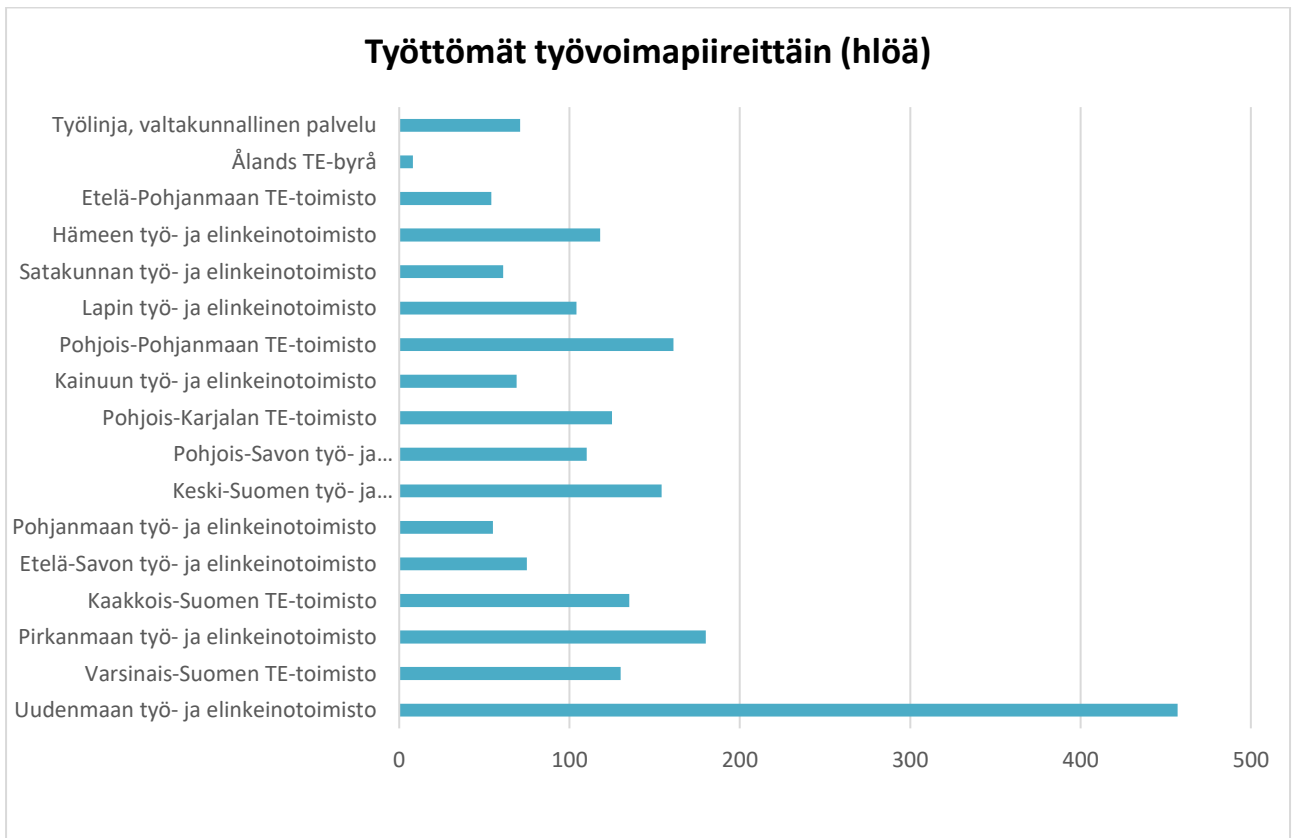
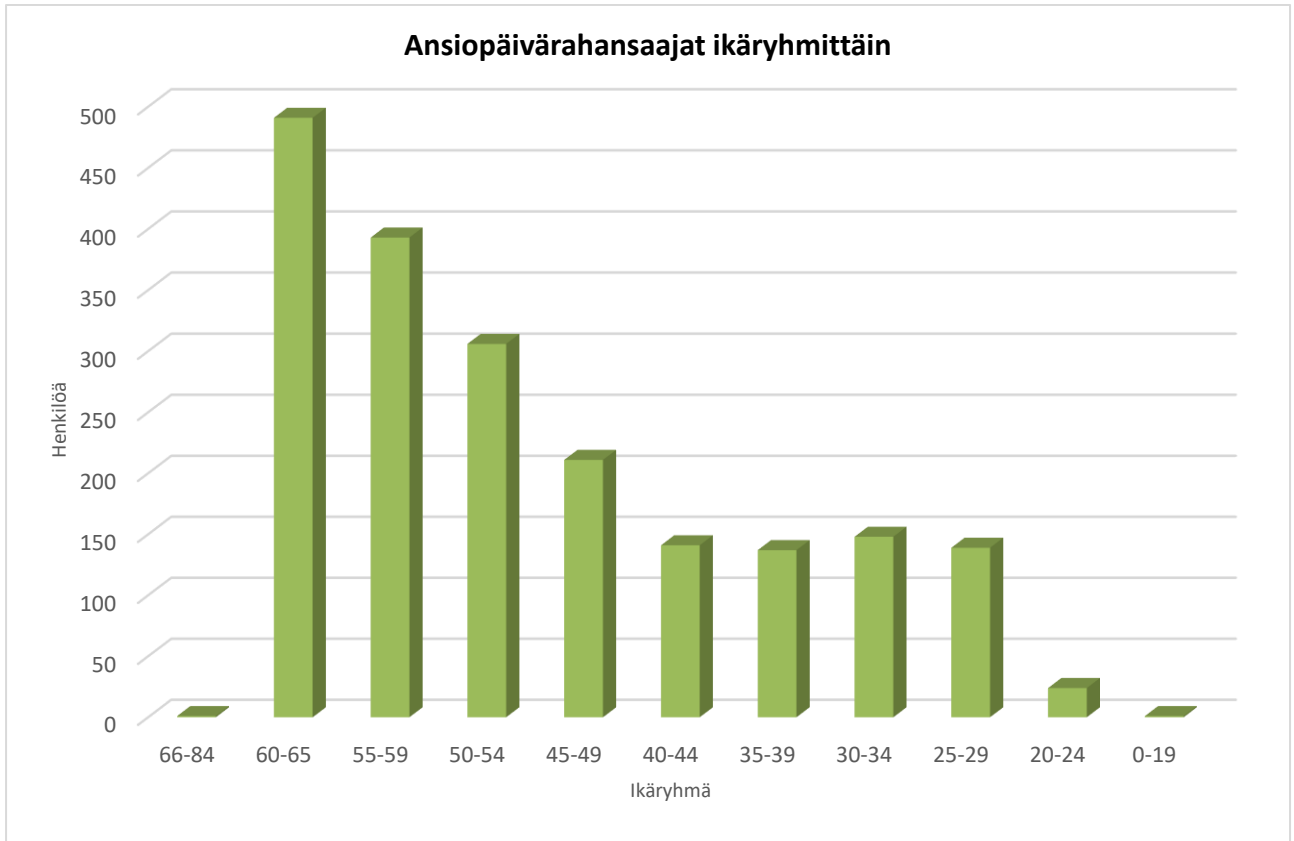


**Saapuneet vuorottelukorvaushakemukset 2015 - 2016 kuukausittain**









**MYÖNNETYT TYÖTTÖMYYS- JA KOULUTUSAJAN PÄIVÄRAHAT 1.1.- 31.12.2016**

Liitto	Henkilöt	Päiväraha keskim.	Yhteensä
Henkilöstöunioni HU ry	39	66,68 €	275 522,04 €
Maanpuolustuksen henkilökuntaliitto MPHL ry	259	64,58 €	2 683 353,01 €
ProUnioni ry	245	64,52 €	2 701 600,79 €
Sosiaali, - terveys- ja kasvatusalojen ammattiliitto STEKA ry	137	60,71 €	1 019 402,44 €
Suomen Poliisijärjestöjen Liitto SPJL ry	324	66,15 €	2 586 063,54 €
Tjänstemän vid Ålands Landskaps- förvaltning TÅLC rf	7	54,95 €	65 553,78 €
Tullivirkamiesliitto ry	19	63,39 €	147 508,81 €
Työ- ja elinkeinohallinnon henkilöstöliitto THHL ry	322	60,15 €	3 011 429,43 €
Ulkoasiainhallinnon virkailijayhdistys UHVY ry	16	67,84 €	184 876,75 €
Verovirkailijain Liitto VerovL ry	82	55,39 €	73 675,05 €
Yksilöjäsenet	86	63,25 €	834 944,56 €
Yliopistojen ja tutkimusalan henkilöstöliitto YHL ry	478	64,03 €	3 965 195,89 €
Ålands fackskollärare rf	0	0,00 €	0,00 €

**MYÖNNETYT VUOROTTELUKORVAUKSET 1.1.- 31.12.2016**

Liitto	Henkilöt	Päiväraha keskim.	Yhteensä
Henkilöstöunioni HU ry	2	48,47 €	6 446,60 €
Maanpuolustuksen henkilökuntaliitto MPHL ry	48	57,40 €	343 807,36 €
ProUnioni ry	58	57,83 €	419 718,30 €
Sosiaali, - terveys- ja kasvatustalojen ammattiliitto STEKA ry	6	57,83 €	55 629,40 €
Suomen Poliisijärjestöjen Liitto SPJL ry	254	63,67 €	1 851 496,47 €
Tjänstemän vid Ålands Landskaps- förvaltning TÅLC rf	1	51,51 €	3 760,23 €
Tullivirkamiesliitto ry	19	60,88 €	125 654,11 €
Työ- ja elinkeinohallinnon henkilöstöliitto THHL ry	73	58,09 €	480 502,24 €
Ulkoasiainhallinnon virkailijayhdistys UHVY ry	18	64,06 €	163 747,03 €
Verovirkailijain Liitto VerovL ry	33	56,84 €	23 304,55 €
Yksilöjäsenet	26	63,78 €	200 205,23 €
Yliopistojen ja tutkimusalan henkilöstöliitto YHL ry	36	54,98 €	220 155,45 €
Ålands fackskollärare rf	0	0,00 €	0,00 €